



ВИКОНАВЕЦЬ:

ТОВ «АРХРОЗВИТОК»
52005, смт. Слобожанське
вул. Теплична, 27-а, оф. 12
тел. (098) 304-99-44

ЗАМОВНИК:

Виконавчий комітет
Молочанської міської ради

“Детальний план території земельної ділянки орієнтовною площею 0,6000 га, яка розташована в межах населеного пункту – міста Молочанськ Токмацького району Запорізької області по вул. Миру (в районі КУ “Молочанська психіатрична лікарня ЗОР”)” з метою будівництва на ній артезіанської свердловини”

Том 1

Договір №10.19/161.1



Директор
ТОВ «Архрозвиток»

В.В. Стоянова

Головний архітектор
проекту

О.В. Швець

Україна, Дніпропетровська область,
смт. Слобожанське
II півріччя 2019 року

СКЛАД ПРОЕКТУ

№ тому	Найменування	Примітка
Том 1	Пояснювальна записка Вихідні дані	1 книга формат А4
Том 2	Графічні матеріали	5 аркушів (листів) формат А2

ТОМ 1.
ПОЯСНЮВАЛЬНА ЗАПИСКА
ЗМІСТ

№ з/п	Найменування	Сторінка
1	Вступ	4
2	Стислий опис природних, соціально-економічних і містобудівних умов.	6
3	Оцінка існуючої ситуації: стану навколишнього середовища, використання території, характеристика (за видами, поверховістю, технічним станом) будівель, інженерного обладнання, транспорту, озеленення і благоустрою, планувальних обмежень.	8
4	Розподіл території за функціональним використанням, розміщення забудови на вільних територіях та за рахунок реконструкції, структура забудови, яка пропонується (поверховість, щільність).	11
5	Характеристика видів використання території.	12
6	Пропозиції щодо режиму використання території, передбачених для перспективної містобудівної діяльності.	13
7	Переважні, супутні та допустимі види використання території, (уточнення)	14
8	Основні принципи планування та забудови території, формування архітектурної композиції.	14
9	Житловий фонд та розселення	14
10	Система обслуговування населення, розміщення основних об'єктів обслуговування.	14
11	Вулична мережа, транспортне обслуговування.	15
12	Інженерне забезпечення, розміщення інженерних мереж, споруд.	15
13	Інженерна підготовка та інженерний захист території, використання підземного простору.	18
14	Комплексний благоустрій та озеленення території.	18
15	Містобудівні заходи щодо поліпшення стану навколишнього середовища. «Охорона природного навколишнього середовища» (Звіт про стратегічну	19

Зам. інв. №	
Підп. та дата	
Зам. інв. №	

Зміна	Кіл.	Аркуш	№ док.	Підп.	Дата

10.19/161.1 ПЗ

Аркуш

1

	екологічну оцінку)	
16	Заходи щодо реалізації детального плану на етап 5 років.	34
17	Техніко-економічні показники.	35
18	Заходи цивільної оборони	36
19	Містобудівні умови та обмеження забудови земельних ділянок.	37
	<i>Перелік вихідних даних.</i>	<i>Див.далі</i>

ТОМ 2.
ГРАФІЧНІ МАТЕРІАЛИ
ЗМІСТ

№ аркуша з/п	Найменування	Масштаб
1	Загальні дані. Схема розташування території у планувальній структурі населеного пункту	довільний
2	План існуючого використання території поєднаний із схемою існуючих планувальних обмежень.	1:2000
3	Проектний план, поєднаний зі схемою організації руху транспорту і пішоходів.	1:2000
4	Схема інженерної підготовки території та вертикального планування.	1:2000
5	Схема магістральних інженерних мереж, споруд і використання підземного простору. М 1: 2000. Креслення поперечних профілів вулиць (провулків)	1:2000 1:100

АВТОРСЬКИЙ КОЛЕКТИВ

Найменування розділу	Прізвище І.Б. виконавця	Займана посада	Підпис
Головний архітектор проекту	Швець О.В.	ГАП	
Архітектурно-планувальні рішення	Радіонова О.О.	Архітектор	

Зам. інв. №	
Підп. та дата	
Зам. інв. №	

						10.19/161.1 ПЗ	Аркуш
Зміна	Кіл.	Аркуш	№ док.	Підп.	Дата		2

АВТОРСЬКІ ПРАВА

Авторський колектив, передаючи Замовнику ДПТ дану документацію не передає Замовнику авторські права на неї.

Всі ідеї, що представлені в цій містобудівній документації у вигляді малюнків, схем, креслень, описувань тощо, є власністю ТОВ "АРХРОЗВИТОК" і авторського колективу проекту. Розробка наступних стадій проектування, використання вище зазначених ідей для іншої мети, а також копіювання даної документації (том 1, том 2), як фізичними так і юридичними особами забороняється без письмового підтвердження згоди директора ТОВ "АРХРОЗВИТОК".

Список скорочень:

генеральний план населеного пункту – ГП,
детальний план території – ДПТ,
санітарно захисна зона – СЗЗ,
охоронна зона інженерних мереж – ОЗ,
прибережно-захисна смуга – ПЗС,
розподільчий вузол – РП,
класифікація видів цільового призначення земель – КВЦПЗ
земельна ділянка – зем. діл.
високовольтна лінія – ВЛ
лінія електричних мереж – ЛЕМ
підземна каналізаційна лінія електропередачі – КЛ
комплектна трансформаторна підстанція – КТП,
модульна станція водопідготовки – СВП,
центр безпеки – ЦБ

ГАРАНТІЙНИЙ ЗАПИС

Містобудівна документація розроблена у відповідності вимогам Конституції України, відповідних законів України, інших нормативно-правових актів з питань використання території.

У випадках, коли в умовах, що склалися, немає можливості в повній мірі реалізувати вимоги будівельних норм та правил, проектні пропозиції в частині цих відхилень додатково узгоджуються з органами державного нагляду, в компетенції яких знаходяться схвалювані рішення.

Головний архітектор
проекту

Швець О.В.

Містобудівна документація місцевого рівня (детальний план території в межах населеного пункту) набуває юридичної сили після проходження громадського обговорення та Рішення сесії міської ради.

Зам. інв. №		Зам. інв. №	
Підп. та дата		Підп. та дата	
Зам. інв. №		Зам. інв. №	
Зміна	Кіл.	Аркуш	№ док.
Підп.	Дата		
10.19/161.1 ПЗ			
Аркуш			
3			

1. ВСТУП

Проект містобудівної документації місцевого рівня, а саме "Детальний план території земельної ділянки орієнтовною площею 0,6000 га, яка розташована в межах населеного пункту – міста Молочанськ Токмацького району Запорізької області по вул. Миру (в районі КУ "Молочанська психіатрична лікарня ЗОР")" з метою будівництва на ній артезіанської свердловини", виконано ТОВ "Архрозвиток", згідно з Рішення сесії Молочанської міської ради № 1 від 19.09.2019р, відповідно до затвердженого завдання на розроблення детального плану території.

Замовник розроблення детального плану – Виконавчий комітет Молочанської міської ради Токмацького району Запорізької області.

Визначення терміну детальний план території.

Детальний план території – містобудівна документація, що визначає зонування території, функціональне використання території, розташування червоних ліній, інших ліній регулювання забудови, зон у яких встановлюються планувальні обмеження, розміщення та функціональне призначення об'єктів містобудування, види забудови для окремих районів, мікрорайонів, кварталів та районів реконструкції існуючої забудови населених пунктів.

У відповідності до Закону України «Про регулювання містобудівної діяльності», детальний план території (ДПТ) – містобудівна документація, що визначає планувальну організацію та розвиток території. Детальний план території може виконуватись для ділянок в межах населених пунктів або поза межами населених пунктів.

Детальний план території визначає:

- уточнення у більш крупному масштабі змін, які сталися за останні роки на території відповідно до положень генерального плану;
- забезпечення комплексності забудови, благоустрою, врахування інтересів суміжних землевласників;
- визначення всіх планувальних обмежень використання території згідно з державними будівельними та санітарно-гігієнічними нормами;
- зонування ділянки та визначення місця розміщення майданчику забудови для проектного об'єкту з нормативним відступом від існуючої забудови на суміжних земельних ділянках.

Мета розроблення детального плану території.

Метою розроблення детального плану території є визначення функціонального призначення, комплексу умов та параметрів забудови земельної ділянки зі зміною її цільового призначення із земель запасу сільськогосподарського призначення на землі промисловості, транспорту, зв'язку, енергетики, оборони та іншого призначення (для розміщення, будівництва, експлуатації та обслуговування будівель і споруд об'єктів енергогенеруючих підприємств, установ та організацій), орієнтовною площею 0.6000 га на вільній від забудови території, не наданій у власність та користування де передбачається розміщення на одному майданчику водозабірної свердловини та водонапірної вежі для додаткового «резервного» господарсько-питного водопостачання мешканців населення питною водою, при належному забезпеченні інтересів територіальної громади щодо реалізації містобудівної політики розвитку населеного пункту, із дотриманням вимог містобудівного, санітарного, екологічного, природоохоронного, протипожежного та іншого законодавства.

Зам. інв. №	Підп. та дата	<p>призначення із земель запасу сільськогосподарського призначення на землі промисловості, транспорту, зв'язку, енергетики, оборони та іншого призначення (для розміщення, будівництва, експлуатації та обслуговування будівель і споруд об'єктів енергогенеруючих підприємств, установ та організацій), орієнтованою площею 0.6000 га на вільній від забудови території, не наданій у власність та користування де передбачається розміщення на одному майданчику водозабірної свердловини та водонапірної вежі для додаткового «резервного» господарсько-питного водопостачання мешканців населення питною водою, при належному забезпечені інтересів територіальної громади щодо реалізації містобудівної політики розвитку населеного пункту, із дотриманням вимог містобудівного, санітарного, екологічного, природоохоронного, протипожежного та іншого законодавства.</p>					
		10.19/161.1 ПЗ					
		Аркуш					
Зам. інв. №	Зміна	Кіл.	Аркуш	№ док.	Підп.	Дата	4

Детальні рішення в межах проєктованої території

Детальним планом, територія розглядається в цілому для визначення місця розміщення основних споруд водозабору в межах одного з кварталів несеного пункту з дотриманням вимог будівельного законодавства.

Відхилення від проектного рішення ДПТ щодо можливої моделі забудови, форми будівлі розташування будівель в плані, можуть корегуватись за потреби на наступних стадіях проектування.

Будівництво нових інженерних споруд та мереж здійснюється згідно спеціалізованих проєктів.

Додаткова інформація.

Після виконання містобудівної документації передбачається передача друкованих та електронних екземплярів детального плану замовнику розроблення, для можливості проведення громадських слухань, оприлюднення проекту, подання повідомлення в місцеві друковані засоби інформації, відповідно до порядку проведення громадських слухань щодо врахування громадських інтересів під час розроблення проектів містобудівної документації на місцевому рівні.

Після затвердження «Детальний план території» є основою для визначення майданчику забудови, встановленні цільового призначення земельної ділянки, стає документом у відповідності з яким надаються містобудівні умови та обмеження забудови земельної ділянки.

У випадках, коли в умовах, що склалися, немає можливості реалізувати вимоги перелічених документів, проектні пропозиції в частині цих відхилень додатково узгоджуються з органами державного нагляду, в компетенції яких знаходяться схвалювані рішення.

Зміни, які не передбачені даним детальним планом, щодо вимог до об'ємно-планувальних рішень, нормативних розривів, а також до інженерного обладнання, або до вимушеного відхилення від проекту, допускається приймати з урахуванням відповідних обґрунтувань за узгодженням з відповідними органами державного нагляду та замовника.

Проектними рішеннями не вноситься жодних змін до існуючих суміжних земельних ділянок, не передбачається винос, демонтаж, переукладання існуючих інженерних мереж або зміна пішохідно-транспортних напрямків які склалися в зоні розроблення ДПТ.

В якості вихідних даних Замовником надані:

- Завдання на проектування (від замовника розроблення ДПТ);
- Виколювання з проекту будівництва до 2000р. м. Молочанськ, виконаний (Гіпроград, м.Київ, 80-х). (від замовника розроблення ДПТ);
- Технічний звіт із топографічного знімання території проектних робіт, графічні матеріали розроблені на топографічній зйомці М 1:2000, (від замовника розроблення ДПТ);
- Фрагмент Кадастрової мапи України (Інтернет – ресурс, 2019р.);
- Ситуаційна схема району М1:50000 (Інтернет – ресурс);
- Космічний знімок низької розподільчої здатності (Інтернет – ресурс);
- У складі вихідних даних використовувалися матеріали з раніше розробленого Робочого проекту водозабору підземних вод із артезіанської свердловини в м.Молочанськ. При розробці проекту були використані літературні та архівні матеріали і нормативно-технічна

Зам. інв. №	Підп. та дата	<p>- Викопіювання з проекту будівництва до 2000р. м. Молочанськ, виконаний (Гіпроград, м.Київ, 80-х). (від замовника розроблення ДПТ);</p> <p>- Технічний звіт із топографічного знімання території проектних робіт, графічні матеріали розроблені на топографічній зйомці М 1:2000, (від замовника розроблення ДПТ);</p> <p>- Фрагмент Кадастрової мапи України (Інтернет – ресурс, 2019р.);</p> <p>- Ситуаційна схема району М1:50000 (Інтернет – ресурс);</p> <p>- Космічний знімок низької розподільчої здатності (Інтернет – ресурс);</p> <p>- У складі вихідних даних використовувалися матеріали з раніше розробленого Робочого проекту водозабору підземних вод із артезіанської свердловини в м.Молочанськ. При розробці проекту були використані літературні та архівні матеріали і нормативно-технічна</p>					
		10.19/161.1 ПЗ					
Зам. інв. №							Аркуш
							5
Зміна	Кіл..	Аркуш	Недок.	Підп.	Дата		

документація (1-25), а також матеріали рекогносцировочного обстеження, (від замовника розроблення ДПТ).

Проект виконано відповідно до вимог чинного законодавства і нормативних документів:

Конституція України;
Земельний кодекс України;
Водний кодекс України;
Закон України «Про природно-заповідний фонд України»;
Закон України «Про охорону культурної спадщини»
Закон України «Про основи містобудування»;
Закон України «Про регулювання містобудівної діяльності»;
Закон України "Про охорону навколишнього природного середовища";
Закон України "Про стратегічну екологічну оцінку";
ДБН Б.1.1-14:2012 "Склад та зміст детального плану території";
ДБН Б.2.2-12:2019 "Планування і забудова території";
ДБН В.2.5-74:2013 «Водопостачання зовнішні мережі та споруди основні положення проектування»;
ДБН В.2.3-5:2018 "Вулиці і дороги населених пунктів";
ДСП №173-96 Державні санітарні правила планування та забудови населених пунктів.

2. СТИСЛИЙ ОПИС ПРИРОДНИХ, СОЦІАЛЬНО-ЕКОНОМІЧНИХ І МІСТОБУДІВНИХ УМОВИ

2.1. Природні умови

Район розташований у степовій зоні на півдні України. Клімат району – степовий, Атлантико-континентальний. Характеризується тривалим сухим та жарким літом, малохмарним з великою кількістю сонячних днів та короткою малосніжною зимою із частими відлигами. Основні кліматичні характеристики наведені в таблиці.

№ з\п	Показник	Одиниця виміру	Розмір показника
1	Середньо річна температура	С°	+ 9,2
2	Пересічна температура січня	С°	- 4,6
3	Пересічна температура липня	С°	+ 22,8
4	Тривалість без морозного періоду	дні	165
5	Глибина промерзання ґрунту	см.	65 – 100
6	Сумарна кількість опадів за рік	мм	420

В геоморфологічному відношенні північна частина територія району відноситься до області Азово-придніпровської височини.

В геоструктурному відношенні ділянка робіт знаходиться в крайовій північно-східній частині Причорноморської западини.

В геологічній будові ділянки приймають участь кристалічні породи докембрію та їх кора вивітрювання, осадова товща, представлена: крейдяними, палеогеновими, неогеновими та четвертинними відкладами.

Зам. інв. №	Підп. та дата	Зам. інв. №							10.19/161.1 ПЗ		Аркуш
											6
			Зміна	Кіл.	Аркуш	№док.	Підп.	Дата			

Підземні води північно-східного крила Причорноморської западини приурочені до зони тріщинуватості кристалічних порід і продуктів їх руйнації, до осадових відкладів крейди, палеогену, неогену і четвертинного віку.

Ділянка робіт розташована від північної межі – Придніпровського масиву – на відстані близько 40 км, від східної межі – Приазовського масиву, на відстані 11 км, від Каховського водосховища – на відстані 42 км та від Запорізького залізничного комбінату з його потужною водознижувальною системою на відстані 58 км, тобто в доволі сприятливих гідрогеологічних умовах.

Ділянка, на якій проектується пробурити артезіанську свердловину, розташована в межах гідрогеологічного басейну I порядку – Причорноморського артезіанського басейну (ПАБ).

На ділянці робіт виділяються наступні водоносні горизонти:

Слабоводоносний горизонт в елювіальних і еолово-делювіальних відкладах неоплейстоцену (e, vd P1–III).

Водоносний горизонт у відкладах сарматського регіонарису міоцену (N1s1).

Водоносний горизонт у відкладах бучацького регіонарису еоцену (P2bč).

Водоносний горизонт у відкладах палеоцену (P1).

Водоносний горизонт у відкладах верхньої крейди (K2).

Водоносний горизонт у відкладах нижньої крейди (K1).

Водоносний горизонт у тріщинуватій зоні кристалічних порід і кори вивітрювання архею та протерозою (AR–PR).

Територія проектних робіт, знаходиться за межами природних «зелених коридорів» – міграційних шляхів диких тварин. Територія проектування знаходиться за межами прибережно-захисних смуг водних об'єктів. Територія проектування не потрапляє до крутих схилів ярів, похилих схилів балки. Рослинність на території проектування відсутня.

2.2. Соціально-економічні умови

Однією із задач міськради є затвердження різноманітних програм соціально-економічного розвитку території, які знаходяться в їх віданні. Саме створення таких програм та їх виконання щонайбільше показують, як місцева влада піклується про людей та розвиток території. Тому грамотне прийняття програм соціально-економічного та культурного розвитку населеного пункту є актуальним і важливим питанням сьогодення.

Місцева програма економічного і соціального розвитку – це документ, в якому визначаються цілі та пріоритети економічного і соціального розвитку на короткостроковий період, як правило, на рік, засоби та шляхи їх досягнення, формується взаємоузгоджена і комплексна система напрямків та заходів органів місцевого самоврядування, спрямованих на ефективне розв'язання проблем економічного і соціального розвитку, характеризуються очікувані зміни у стані економіки та соціальної сфери.

Разом із програмою соціально-економічного розвитку розробляються місцеві цільові програми, які є її складовими. Чинне законодавство наділяє органи місцевого самоврядування повноваженнями розробляти програми соціально-економічного розвитку та місцеві цільові програми.

Водопостачання міста забезпечується 5 артезіанськими свердловинами. На околиці західної межі міста за межами садибної забудови знаходилися свердловина «резервного»

Зам. інв. №	визначаються цілі та пріоритети економічного і соціального розвитку на короткостроковий період, як правило, на рік, засоби та шляхи їх досягнення, формується взаємоузгоджена і комплексна система напрямків та заходів органів місцевого самоврядування, спрямованих на ефективне розв'язання проблем економічного і соціального розвитку, характеризуються очікувані зміни у стані економіки та соціальної сфери.				
	Разом із програмою соціально-економічного розвитку розробляються місцеві цільові програми, які є її складовими. Чинне законодавство наділяє органи місцевого самоврядування повноваженнями розробляти програми соціально-економічного розвитку та місцеві цільові програми.				
Зам. інв. №	Водопостачання міста забезпечується 5 артезіанськими свердловинами. На околиці західної межі міста за межами садибної забудови знаходилися свердловина «резервного»				
	10.19/161.1 ПЗ				
Зам. інв. №	7				
	7				

господарсько-питного водопостачання мешканців міста. Із-за корозії на системі підйому виникали часті аварійні ситуації, внаслідок чого відбувались вторинні забруднення і, як результат, не відповідальність її вимогам норм централізованого питного водопостачання.

В результаті тривалої її експлуатації, споруда водозабору повністю вичерпала свій ресурс, фільтри засмітились шлаком, солями і дрібнодисперсними матеріалами. Згодом прийняли рішення про недоцільність в подальшому її експлуатації. Свердловина була демонтована й "затопована".

Так відбувся пошук майданчику для розміщення споруд водозабору та додержання санітарних заходів у першому поясі зони санітарної охорони, забезпечення необхідних нормативних розривів від існуючої забудови, для додаткового «резервного» господарсько-питного водопостачання мешканців міста. Були передбачені та розраховані орієнтовні потреби у воді які склали 295,0 м³/добу (40 м³/год), згідно розрахункових витрат, може бути задовільнена шляхом будівництва водозабору підземних вод, що складається з однієї свердловини.

2.3. Існуючі містобудівні умови.

Територія проектування знаходиться за межами прибережно-захисних смуг річок, озер, ставків. Струмки в межах ДПТ відсутні. Виробуток піску, глини в межах ДПТ не проводився.

Порушені землі, які потребують рекультивації, деградовані, техногенно-забруднені та малопродуктивні землі, які потребують консервації в межах ДПТ – відсутні.

Територія проектування обмежена: з північно-східного боку – червоною лінією вулицею Миру, з південно-східного боку – межею міста, з інших сторін городами земельних ділянок домоволодінь що розташовані вздовж вул. Широка (колиш. назва Крупської), які мають актів на право постійного користування або визначених кадастрових відводів земельних ділянок.

Територія проектування в межах ДПТ вільна від забудови та високорослого озеленення. Під'їзд до ділянки передбачається з вул. Миру. Вздовж вулиці прокладені підземні інженерні мережі, а саме КЛ та газопровід низького тиску.

З південно-східного боку вздовж межі міста та існуючого ґрунтового проїзду проходить гілка водопроводу до якого й планується підключення проектною споруди.

3. ОЦІНКА ІСНУЮЧОЇ СИТУАЦІЇ:

стану навколишнього середовища, використання території, характеристика (за видами, поверховістю, технічним станом) будівель, інженерного обладнання, транспорту, озеленення і благоустрою, планувальних обмежень.

3.1. Стан навколишнього середовища.

Оцінка стану навколишнього природного середовища виконана на основі спостереження за змінами екологічного балансу території в цілому.

Територія проектних робіт знаходиться за межами санітарно-захисних зон виробничих чи комунально-складських об'єктів. Обсяг викидів в атмосферне повітря зумовлюється здебільшого легковим автотранспортом місцевого населення.

Загальний стан території проектних робіт задовільний.

3.2 Екологічна ситуація.

Зам. інв. №	характеристика (за видами, поверховістю, технічним станом) будівель, інженерного обладнання, транспорту, озеленення і благоустрою, планувальних обмежень.						
	3.1. Стан навколишнього середовища.						
Підп. та дата	Оцінка стану навколишнього природного середовища виконана на основі спостереження за змінами екологічного балансу території в цілому.						
	Територія проектних робіт знаходиться за межами санітарно-захисних зон виробничих чи комунально-складських об'єктів. Обсяг викидів в атмосферне повітря зумовлюється здебільшого легковим автотранспортом місцевого населення.						
Зам. інв. №	Загальний стан території проектних робіт задовільний.						
	3.2 Екологічна ситуація.						
Зам. інв. №						10.19/161.1 ПЗ	Аркуш
	Зміна	Кіл.	Аркуш	№ док.	Підп.		Дата

Екологічний потенціал територіальної суспільної системи – це запаси природних сил і соціальних зусиль, здатних забезпечувати відтворення природної складової цієї системи в процесі взаємодії людини з довкіллям, включаючи економічне використання природних ресурсів, їх охорону та відновлення.

Природно-ресурсний потенціал території визначається в порівнянні кількості наявних водних, земельних, лісових, мінеральних та рекреаційних ресурсів до середніх по регіону.

Екологічна ситуація території проектування протягом останніх років залишається стабільною, випадків екстремально-високого рівня забруднення складових довкілля, ґрунтів, підтоплення, зсувів, просідань поверхні території в межах ДПТ, хімічних викидів – дані відсутні.

Матеріали курортологічних ресурсів і медичного зонування для перспективних курортних об'єктів – відсутні. В межах ДПТ об'єкти природно-заповідного фонду відсутні. Озеленення загального користування в межах ДПТ відсутнє. Об'єктів рекреаційного використання – парки відпочинку, лісопарки, санаторії, бази відпочинку, пляжі, мотелі, дитячі-спортивні секції, кемпінги в межах ДПТ відсутні.

3.3 Характеристика об'єктів та будівель в межах ДПТ, які негативно впливають на навколишнє середовище.

В межах 200-метрової зони навколо місця розміщення споруд водозабору, не виявлено.

3.4 Інженерно-будівельні умови.

Інформація згідно Паспорту проекту водозабору підземних вод із артезіанської свердловини.

Згідно інженерно-будівельного зонування (фізико-географічного районування) територія розташована в зоні, яка є сприятливою для всіх видів будівництва.

Згідно завдання на проектування, розрахункова потреба у воді складає 295 м³/добу (40 м3/год). Для забезпечення цієї потреби проектом передбачається буріння однієї розвідувально-експлуатаційної свердловини, яка буде використовувати водоносний горизонт у відкладах палеоцену.

Білозірська комплексна геологічна партія КП «Південукргеологія», проаналізувавши гідрогеологічні умови та сучасний стан використання підземних вод в даній частині Запорізької області, вважає можливим використання підземних вод водоносного горизонту у відкладах палеоцену для водопостачання населення м. Молочанськ.

В геоструктурному відношенні ділянка робіт знаходиться в крайовій північно-східній частині Причорноморської западини.

Водоносний горизонт у відкладах палеоцену (P1) має суцільне розповсюдження. Водовміщуючими породами є сірі різнозернисті піски потужністю від 10,7 до 14,7 м, залягають на глибині від 181,6 до 185,6 м. Водоносний горизонт у відкладах палеоцену має гідравлічний зв'язок з водоносним горизонтом у відкладах бучакського регіонарусу еоцену. Статичні рівні встановлюються на глибинах від 70,0 до 76,0 м.

В результаті постійно зростаючого відбору води, як на водозаборі м. Молочанськ так і на водозаборах м. Токмака, м. Мелітополя, Новомильському та при шахтному водозливі на Південно-Білозерському родовищі багатих залізних руд, а також в результаті відбору води з багаточисельних одиночних свердловин відбувалося постійне зниження рівня палеоценового водоносного горизонту. В 1950 році статичний рівень води складав 1,65м. За період з 1950 по 1979рр. зниження рівня води в палеоценовому водоносному горизонті склало 64,05м, в

Зам. інв. №	<p>Водоносний горизонт у відкладах палеоцену (Р1) має суцільне розповсюдження. водовміщуючими породами є сірі різнозернисті піски потужністю від 10,7 до 14,7 м, залягають на глибині від від 181,6 до 185,6 м. Водоносний горизонт у відкладах палеоцену має гідравлічний зв'язок з водоносним горизонтом у відкладах бучакського регіонарусу еоцену. Статичні рівні встановлюються на глибинах від 70,0 до 76,0м.</p> <p>В результаті постійно зростаючого відбору води, як на водозаборі м. Молочанськ так і на водозаборах м. Токмака, м. Мелітополя, Новолипівському та при шахтному водозливі на Південно-Білозерському родовищі багатих залізних руд, а також в результаті відбору води з багаточисельних одиночних свердловин відбувалося постійне зниження рівня палеоценового водоносного горизонту. В 1950 році статичний рівень води складав 1,65м. За період з 1950 по 1979рр. зниження рівня води в палеоценовому водоносному горизонті склало 64,05м, в</p>							
Підп. та дата								
Зам. інв. №								
Зам. інв. №							10.19/161.1 ПЗ	Аркуш
								9
	Зміна	Кіл.	Аркуш	№док.	Підп.	Дата		

середньому 2,2м рік. З 1979 по 1998р. зниження рівня склало 8,3м, в середньому 0,4м за рік. З 1998 по 2006 рік зниження рівня майже не спостерігалось, з 2006р. по теперішній час зниження рівня не відбувається. Це обумовлено зменшенням відбору води підприємствами міст Молочанська, Токмака, Мелітополя та інших населених пунктів, а також стабілізацією відбору води на Південно-Білозірському родовищі багатих залізних руд. Величина мінералізації впродовж тривалого терміну експлуатації не перевищувала 1,0г/дм³

Якість вод горизонту добра. Величина сухого залишку не перевищує 1,0г/дм³, загальної жорсткості – до 8,0 ммоль/дм³. Води за типом сульфатно-хлоридно-гідрокарбонатні, сульфатно-гідрокарбонатно-хлоридні кальцієво-натрієві, магнієво-кальцієво-натрієві (або складного аніонного та різного катіонного складу).

Водозбагаченість горизонту добра. Дебіти свердловин досягають 25,0 м³/год.

Палеоценовий водоносний горизонт є основним джерелом господарчо-питного водопостачання м. Молочанська.

Водоносні горизонти, які залягають нижче, не впливають на палеоценовий водоносний горизонт так як він захищений від них майже 100-метровою верствою алевроїтів, мергелів, вапнякових пісковиків відкладів крейдяної системи.

Тому, виходячи з вищезазначеного Білозірська комплексна геологічна партія КП «Південукргеологія» рекомендує для додаткового «резервного» господарсько-питного водопостачання мешканців міста Молочанськ, Токмацького району, Запорізької області водоносний горизонт у відкладах палеоцену.

3.5. Використання території.

Під городи, фактичне продовження земельних ділянок вже за межами площі 0,1га домоволодінь, які розташовані вздовж вул. Широка.

3.6 Характеристика будівель.

В межах ДПТ будівлі відсутні.

3.7. Об'єктів культурної спадщини, земель історико-культурного призначення.

Відомостей щодо наявних видимих чи невидимих об'єктів культурної спадщини на території що розглядається від Замовника розроблення ДПТ у складі вихідних даних не надходило.

Згідно ст.37 ЗУ «Про охорону культурної спадщини», в зоні розташування курганів будівельні та інші роботи, що можуть призвести до руйнування, знищення чи пошкодження об'єктів культурної спадщини, проводяться тільки після повного дослідження цих об'єктів за рахунок коштів замовників зазначених робіт.

Під час проведення будь-яких земляних робіт можуть бути виявлені ознаки наявності археологічних пам'яток (уламки посуду, кістки, знаряддя, праці, зброя та ін.) на території проектування. Тоді, згідно зі ст. 36 Закону України «Про охорону культурної спадщини», виконавець робіт зобов'язаний зупинити їхнє подальше ведення і протягом однієї доби повідомити про це орган охорони культурної спадщини для забезпечення відповідних заходів для вивчення та фіксації археологічних об'єктів, нанесення на карти та визначення їх охоронних зон.

Згідно зі ст. 37 роботи на щойно виявлених об'єктах культурної спадщини здійснюються за наявності письмового дозволу відповідного органу охорони культурної спадщини на підставі погодженої з ним науково-проектної документації.

Зам. інв. №	рахунок коштів замовників зазначених робіт.						
	Під час проведення будь-яких земляних робіт можуть бути виявлені ознаки наявності археологічних пам'яток (уламки посуду, кістки, знаряддя, праці, зброя та ін.) на території проектування. Тоді, згідно зі ст. 36 Закону України «Про охорону культурної спадщини», виконавець робіт зобов'язаний зупинити їхнє подальше ведення і протягом однієї доби повідомити про це орган охорони культурної спадщини для забезпечення відповідних заходів для вивчення та фіксації археологічних об'єктів, нанесення на карти та визначення їх охоронних зон.						
Підп. та дата	Згідно зі ст. 37 роботи на щойно виявлених об'єктах культурної спадщини здійснюються за наявності письмового дозволу відповідного органу охорони культурної спадщини на підставі погодженої з ним науково-проектної документації.						
Зам. інв. №						10.19/161.1 ПЗ	Аркуш
	Зміна	Кіл.	Аркуш	№ док.	Підп.		Дата

5. ХАРАКТЕРИСТИКА ВИДІВ ВИКОРИСТАННЯ ТЕРИТОРІЇ.

Умови використання території в районі розміщення джерела питного водопостачання несуть сприятливий прогноз щодо наявності водоносного горизонту, придатного для використання в якості джерела природної питної води, підтверджується при пробній експлуатації свердловини для водопостачання, надалі накладає певні вимоги щодо використання території.

При будівництві свердловини водопостачання, яке базується на підземних водах, що видобуваються свердловинним водозабором, вся проектна територія повинна відповідати режимам 1, 2-го та 3-го поясу охорони водозабору.

Границя першого поясу зони санітарної охорони, зона суворого санітарного режиму, встановлюється на відстані 30,0 м від проектних споруд водозабору.

В межах 1 поясу ЗСО здійснюється:

- планування, огороження, озеленення та монтаж охоронної сигналізації;
- відведення поверхневих стічних вод за межі цього поясу:

Забороняється:

- перебування сторонніх осіб,
- розміщення житлових і господарських будівель,
- застосування пестицидів, органічних і мінеральних добрив,
- прокладення трубопроводів, видобуток гравію та піску.

Проведення інших будівельно-монтажних робіт безпосередньо не пов'язаних з будівництвом, реконструкцією, експлуатацією водопровідних систем і споруд.

Другий пояс ЗСО – зона санітарних обмежень – визначено відповідно до рекомендації по гідрогеологічним розрахункам для визначення меж другого і третього поясів ЗСО підземних джерел водопостачання для умов безмежного водоносного горизонту.

Розміри другого поясу ЗСО визначаються за допомогою гідродинамічних розрахунків з умови, що якщо за межами другого поясу в водоносний горизонт надійдуть мікробні забруднення, то вони протягом розрахункового терміну їх життєдіяльності не досягнуть водозабору.

В межах 2 поясу Здійснюється:

- регулювання відведення території під забудову населених пунктів, будівництво лікувальне – оздоровчих споруд, промислових і сільськогосподарських об'єктів, а також внесення можливих змін в технологію виробництва промислових підприємств, пов'язаних з ризиком забруднення підземних вод стічними водами:

- благоустрій промислових і сільськогосподарських об'єктів, населених пунктів і окремих будівель, їх централізоване каналізування, відведення забруднених підземних вод:

- виявлення, тампонаж або відновлення всіх старих, недіючих свердловин і шахтних колодязів, експлуатація яких створює небезпеку забруднення водоносного горизонту що використовується:

- регулювання буріння нових свердловин:
- озеленення спеціального призначення.

Забороняється:

- забруднення території відходами, гноєм і всілякими відходами:

Зам. інв. №	внесення можливих змін в технологію виробництва промислових підприємств, пов'язаних з ризиком забруднення підземних вод стічними водами:						
	<ul style="list-style-type: none">- благоустрій промислових і сільськогосподарських об'єктів, населених пунктів і окремих будівель, їх централізоване каналізування, відведення забруднених підземних вод:- виявлення, тампонаж або відновлення всіх старих, недіючих свердловин і шахтних колодязів, експлуатація яких створює небезпеку забруднення водоносного горизонту що використовується:- регулювання буріння нових свердловин:- озеленення спеціального призначення.						
Підп. та дата	Забороняється:						
	<ul style="list-style-type: none">- забруднення території відходами, гноєм і всілякими відходами:						
Зам. інв. №						10.19/161.1 ПЗ	Аркуш
	Зміна	Кіл.	Аркуш	№ док.	Підп.		
							12

освоєння, слід використовувати за функціональним призначенням передбаченим проектними пропозиціями містобудівної документації.

7. ПЕРЕВАЖНІ, СУПУТНІ І ДОПУСТИМІ ВИДИ ВИКОРИСТАННЯ ТЕРИТОРІЙ.

Постановою КМУ N 2024 «Правовий режим зон санітарної охорони водних об'єктів» визначено умови використання територій у районах забору води для централізованого водопостачання населення.

Проектні переважні види використання території в межах ДПТ.

- перший пояс (суворого режиму) включає територію розміщення водозабору, майданчика водопровідних споруд і водовідвідного каналу.

Дозволені види використання, що супутні переважним видам використання.

- другий і третій пояси (обмежень і спостережень) включають територію, що призначається для охорони джерел водопостачання від забруднення.

8. ОСНОВНІ ПРИНЦИПИ ПЛАНУВАННЯ ТА ЗАБУДОВИ ТЕРИТОРІЇ, ФОРМУВАННЯ АРХІТЕКТУРНОЇ КОМПОЗИЦІЇ

Детальним планом території передбачено влаштування камери артезіанської свердловини (підземної споруди), яка буде на 0,5–0,7м піднята над поверхнею існуючих відміток землі, обсипана та облаштоване замощення навколо. Крім камери передбачається встановлення та монтаж водонапірної вежі, прокладання водогону не передбачено.

Архітектурна композиція території на якій проектується нове будівництво, не матиме об'ємно-просторової композиції забудови, лише планується навколо межі 1-го поясу зони санітарної охорони споруд водозабору встановлення огорожі. В межах ДПТ як частини 2-го поясу зони санітарної охорони споруд водозабору, висадження озеленення спеціального призначення, кущів, високорослих дерев та газону.

Обрана земельна ділянка в межах проектних робіт для розміщення споруд водозабору відповідає всім необхідним критеріям для будівництва свердловини.

9. ЖИТЛОВИЙ ФОНД ТА РОЗСЕЛЕННЯ

В межах ДПТ житлова забудова не передбачена.

10. СИСТЕМА ОБСЛУГОВУВАННЯ НАСЕЛЕННЯ, РОЗМІЩЕННЯ ОСНОВНИХ ОБ'ЄКТІВ ОБСЛУГОВУВАННЯ.

Проектна виробнича територія для розміщення свердловини, не передбачає постійного передбачання обслуговуючого персоналу в межах зони ДПТ. В межах ділянки водозабору чи в межах ДПТ не передбачається розміщення будівель та приміщень для працівників.

Усі працівники, прийняті на роботу, повинні бути проінформовані адміністрацією під розписку про умови праці на підприємстві, про наявність на робочому місці, де будуть працювати, небезпечних та шкідливих факторів і можливого їх впливу на самопочуття, а також права працюючих на пільги і компенсації за роботу в таких умовах згідно Закону України «Про охорону праці»

Зам. інв. №		Зам. інв. №	
Підп. та дата			
Зам. інв. №			
Зміна	Кіл.	Аркуш	№док.
Підп.			Дата
10.19/161.1 ПЗ			
Аркуш			
14			

Для промивання свердловин під час буріння необхідно використовувати воду господарсько-питного водопостачання з метою запобігання забрудненню експлуатаційного водоносного горизонту.

Після установки фільтру у свердловині проводиться їх випробовування відкачками. В кінці відкачок відбираються проби води на хімічний та бактеріологічний аналізи, котрі виконуються відповідно вимогам ДСанПіН „Вода питна». У відповідності з листом від 08.08.1997 р. №11-5/15-166 Мінекобезпеки України і листом від 12.07.1999 р. №21-2-62 Геолкома України необхідно відбирати проби води на вміст урану, радію і радону.

Згідно з приведеним розрахунком в робочій документації допустиме зниження рівня у проектних свердловинах становить – 91,6 м, а розрахункове зниження на 25-річний строк експлуатації – 11,6 м.

<i>Тип насосної станції</i>	<i>Підземна</i>
<i>Характеристика устаткування</i>	<i>СВ №1</i>
<i>тип насосу</i>	<i>GRUPO SXT-45/14</i>
<i>висота подавання</i>	<i>130,0 м</i>
<i>продуктивність насосу</i>	<i>40,0 м3/год</i>
<i>глибина занурювання(уточнюється буровою</i>	<i>108,0</i>
<i>організацією за даними відкачки)</i>	
<i>діаметр водопідйомних труб</i>	<i>108,0мм</i>
<i>потужність</i>	<i>22 кВт</i>

Споруда відповідає III класу згідно ДБН В.2.5-74:2013 без врахування сейсмічності.

Фундаментом камери служить монолітний бетонний блок, на який опирається герметизований оголовок гирла свердловини з підвішеною до нього колоною водопідйомних труб.

Зам. інв. №	гладка закрутка (підключається буровою організацією за даними відкачки)					100,0	
	діаметр водопідйомних труб					108,0мм	
	потужність					22 кВт	
Підп. та дата	<p>При влаштуванні підземного водозабору насосна станція розташовується безпосередньо над свердловиною. Приміщення станції буде за типовим проектом.</p> <p>Споруда відповідає III класу згідно ДБН В.2.5–74:2013 без врахування сейсмічності.</p> <p>Фундаментом камери служить монолітний бетонний блок, на який опирається герметизований оголовок гирла свердловини з підвішеною до нього колоною водопідйомних труб.</p>						
Зам. інв. №						10.19/161.1 ПЗ	Аркуш
	Зміна	Кіл.	Аркуш	№ док.	Підп.		Дата

Вентиляція насосної станції – природна.

Герметизація гурла свердловини виконується за допомогою оголовка, в плиті якого існують отвори для пропуску трьохжильного кабелю електроживлення насосу, кабелю «сухого ходу» та датчика рівнеміра для періодичного заміру рівня води в свердловині.

Для захисту підземних вод від бактеріологічного та хімічного забруднення на водозаборі обов'язкова організація зон санітарної охорони.

Згідно гідрогеологічного висновку Білозірської комплексної геологічної партії КП «Південукргеологія», експлуатаційний водоносний горизонт у відкладах палеоцену відноситься до захищених від вертикальної фільтрації забруднюючих речовин з поверхні землі.

Обладнання свердловини рекомендується виконати фільтром із труб з діаметром 219 мм з робочою частиною із перфорованої труби з дріткою обмоткою із корозостійкого дроту та гравійною обсыпкою.

Для збільшення водовіддачі водоносного шару застосовується гравійна обсыпка по зовнішньому діаметру фільтру.

Діаметр свердловини повинен бути більше діаметра фільтра на 100 мм (ДБН В.2.5-74:2013) при обсыпці його гравієм.

Фільтр не повинен погіршувати якість води і руйнуватись внаслідок корозії каркасу. З метою довговічності роботи фільтру – його каркас виготовляється із корозійностійких труб з обмоткою корозійностійким дротом або сіткою.

Необхідно за допомогою каротажних досліджень визначити найбільш проникні частини водоносного шару, де і розташувати робочу частину фільтру.

Після закінчення буріння і установки фільтрової колони проводиться прокачка свердловини з метою очистки ствола від шламів та глинистого розчину. В процесі прокачки заміряються дебіти і рівні води в свердловині, а також фіксують ступінь освітлення води.

Після буріння і обладнання свердловини не рекомендується її тривалий простій, в зв'язку з чим можливі зміни фізичної якості води, запаху, присмаку, а також кольматції робочої частини фільтру.

У процесі експлуатації свердловини з метою визначення якості води організація, яка її використовує, повинна періодично виконувати відбір проб води згідно з нормативними вимогами ДСанПіН «Вода питна» на хімічний та радіологічний аналіз – 4 рази на рік, на бактеріологічний аналіз – 1 раз на місяць в перший рік роботи свердловини, в подальшому відповідно 2 рази на рік і 1 раз на місяць.

В процесі експлуатації свердловини необхідно проводити постійні спостереження за глибиною динамічного рівня води і глибиною заправки насосу. У випадку істотного збільшення фактичного дебіту в порівнянні з проектним необхідно відповідно відкоригувати глибину заправки насосу.

В процесі експлуатації свердловини необхідно в кінці кожного року складати "Звітний баланс використання підземних вод" по формі №7-зр (підземні води). Інстанція до якої має подаватися «Звітний баланс..» визначається дозволом на спеціальне водокористування.

Електропостачання.

Зам. інв. №	Підп. та дата	Зам. інв. №							10.19/161.1 ПЗ	Аркуш
Зміна	Кіл.	Аркуш	№док.	Підп.	Дата					17

Розділом проекту передбачається електропостачання обладнання та автоматика водозабірної артезіанської свердловини з погрузним електронасосом. Запроектована водозабірна свердловина відноситься до об'єктів III категорії по надійності електропостачання.

Напруга мережі живлення – 380В. Живлення електроустаткування свердловини виконане КЛ 0,4 кВ від опори існуючої лінії електропередач 0,4 кВ яка проходить вздовж вулиці Миру. Видача напруги до електроприймачів виконується по кабельним лініям, марка і переріз кабелів вибрані у відповідності з потужністю устаткування, що підключається.

13. ІНЖЕНЕРНА ПІДГОТОВКА ТА ІНЖЕНЕРНИЙ ЗАХИСТ ТЕРИТОРІЇ, ВИКОРИСТАННЯ ПІДЗЕМНОГО ПРОСТОРУ

Схему інженерного підготування території та вертикального планування детального плану виконано на топографічній основі М1:2000. При проектуванні за основу взято відмітки покриття існуючих доріг за межами території ДПТ та існуючого рельєфу в межах ДПТ.

Мета інженерного підготування земельної ділянки – це підготовка її до використання за призначенням. Схема розроблена за принципом максимального збереження існуючого рельєфу та мінімального перетворення місцевості враховуючи інженерні та архітектурно-планувальні вимоги.

Інженерна підготовка території – це комплекс інженерних заходів і споруд з освоєння території для відповідного містобудівного використання, поліпшення санітарно-гігієнічних умов та мікроклімату.

В складі заходів по інженерній підготовці території, згідно з характером наміченого використання та планувальної організації території включені:

- вертикальне планування території;
- поверхневе водовідведення.

Забезпечення дорожнього руху в межах території здійснюється з максимальним збереженням існуючого рельєфу.

Під час проведення робіт з інженерного підготування території передбачаються наступні заходи:

- заборона зрізання та вивезення ґрунтового-рослинного шару без спеціальних дозволів чи проекту рекультивзації;
- заборона влаштування несанкціонованих сміттєзвалищ;
- проводити роботи які не будуть проекту організації будівництва водозабору.

Проектними рішеннями ДПТ пропонується при плануванні території збереження рослинного ґрунту та подальше використання його при організації та благоустрою поверхні земельної ділянки.

14. КОМПЛЕКСНИЙ БЛАГОУСТРІЙ З ОРГАНІЗАЦІЄЮ РОЗВИТКУ ЗЕЛЕНИХ ЗОН

Враховуючи специфіку ділянки, яка змінює функціональне використання в її межах не передбачається висадження високорослого озеленення. Навколо ділянки свердловинного водозабору (I-го поясу ЗСО) передбачено створити озеленення спецпризначення, високоросле

Зам. інв. №	Зам. інв. №									
	Підп. та дата									
	Зам. інв. №									
Зміна	Кіл.	Аркуш	№док.	Підп.	Дата					

10.19/161.1 ПЗ

Аркуш

18

озеленення шириною 15–20м для додаткового захисту 2-го поясу ЗСО від можливої небажаної забудови та впливу на ґрунти різних об'єктів які можуть бути розміщені в перспективі поблизу 1-го поясу ЗСО.

Для озеленення потрібно використовувати асортимент дерев, декоративних чагарників і квітів стійких до місцевих кліматичних умов, до пилу та органічного забруднення атмосфери. Система зелених насаджень повинна сприяти захисту території від пилу та вітру.

Враховуючи, що зелені насадження суттєво впливають на мікроклімат території на склад і чистоту повітря, захищають від шуму та радіації, на всій території крім проектного насадження максимально потрібно зберігати існуючі зелені насадження при прокладанні комунікацій, монтажу споруд, будівництві проїздів та будівель.

15. Містобудівні заходи щодо поліпшення стану навколишнього середовища «ОХОРОНА ПРИРОДНОГО НАВКОЛИШНЬОГО СЕРЕДОВИЩА» (ЗВІТ ПРО СТРАТЕГІЧНУ ЕКОЛОГІЧНУ ОЦІНКУ)

ПЕРЕДУМОВИ.

На сучасному етапі розвитку суспільства все більшого значення у міжнародній, національній і регіональній політиці набуває концепція збалансованого (сталого) розвитку, спрямована на інтеграцію економічної, соціальної та екологічної складових розвитку. Поява цієї концепції пов'язана з необхідністю розв'язання екологічних проблем і врахування екологічних питань в процесах планування та прийняття рішень щодо соціально-економічного розвитку країн, регіонів і населених пунктів.

Стратегічна екологічна оцінка стратегій, планів і програм дає можливість зосередитися на всебічному аналізі можливого впливу планованої діяльності на довкілля та використовувати результати цього аналізу для запобігання або пом'якшення екологічних наслідків в процесі стратегічного планування.

Стратегічна екологічна оцінка (далі – СЕО) – це інструмент стратегічного планування, направлений на включення екологічних пріоритетів в програми, плани, політики.

Досвід багатьох країн продемонстрував високу ефективність СЕО як інструмента планування, що сприяє якості розроблюваних планів, програм, стратегій тощо.

Метою СЕО є забезпечення високого рівня захисту навколишнього середовища та сприяння інтеграції екологічних міркувань у підготовку планів з метою просування сталого розвитку. Це системний інструмент оцінки, який підтримує та інформує про процес прийняття рішень.

Перше завдання було визначити обсяг (скоупінг) стратегічної екологічної оцінки та ключові екологічні проблеми, коло органів влади, які братимуть участь у консультаціях, та зацікавлених сторін і необхідного ступеня залучення громадськості до консультацій і участі у СЕО.

У складі містобудівної документації звітом про стратегічну екологічну оцінку для проектів містобудівної документації є розділ "Охорона навколишнього природного середовища".

Зам. інв. №							
Підп. та дата							
Зам. інв. №							
						10.19/161.1 ПЗ	Аркуш
							19
Зміна	Кіл.	Аркуш	№ док.	Підп.	Дата		

НОРМАТИВНО-ПРАВОВА БАЗА ПРОВЕДЕННЯ СЕО В УКРАЇНІ. (ПОСИЛАННЯ).

Основними міжнародними правовими документами щодо СЕО є Протокол про стратегічну екологічну оцінку (Протокол про СЕО) до Конвенції про оцінку впливу на навколишнє середовище у транскордонному контексті (Конвенція ЕСПО), ратифікований Верховною Радою України (№ 562-VIII від 01.07.2015), та Директива 2001/42/ЕС про оцінку впливу окремих планів і програм на навколишнє середовище, імплементація якої передбачена Угодою про асоціацію між Україною та ЄС.

Засади екологічної політики України визначені Законом України «Про основні засади (Стратегію) державної екологічної політики на період до 2020 року» (ухвалено Верховною Радою України 21 грудня 2010 року). В цьому законі СЕО згадується в основних принципах національної екологічної політики, інструментах реалізації національної екологічної політики та показниках ефективності Стратегії. Зокрема, одним з показників цілі 4 Стратегії «Інтеграція екологічної політики та вдосконалення системи інтегрованого екологічного управління».

У 2012 році Наказом Міністерства екології та природних ресурсів України (від 17.12.2012 р. № 659) затверджено «Базовий план адаптації екологічного законодавства України до законодавства Європейського Союзу (Базовий план апроксимації)». Зокрема, відповідно до цього плану потрібно привести нормативно-правову базу України у відповідність до вимог «Директиви 2001/42/ЕС про оцінку впливу окремих планів та програм на навколишнє середовище».

21 лютого 2017 р. у Верховній Раді України було зареєстровано нову редакцію законопроекту «Про стратегічну екологічну оцінку» (реєстраційний № 6106). Метою законопроекту є встановлення сфери застосування та порядку здійснення стратегічної екологічної оцінки документів державного планування на довкілля. Законопроект, розроблений на виконання пункту 239 плану заходів з імплементації Угоди про асоціацію між Україною та ЄС, спрямований на імплементацію Директиви 2001/42/ЕС Європейського Парламенту та Ради від 27 червня 2001 р. про оцінку наслідків окремих планів та програм для довкілля.

Закон України «Про стратегічну екологічну оцінку» був ухвалений Верховною Радою України 20 березня 2018 року та 10 квітня 2018 року підписаний Президентом України. Даний Закон вступив в дію з 12 жовтня 2018 року.

Закон встановлює в Україні механізм стратегічної екологічної оцінки (СЕО), який діє в країнах Європейського Союзу та передбачає, що всі важливі документи, зокрема, державні програми, повинні, у першу чергу, проходити стратегічну екологічну оцінку з урахуванням необхідних імовірних ризиків тих чи інших дій для довкілля.

Звіт сформовано на основі принципів законності та об'єктивності, гласності, участі громадськості, наукової обґрунтованості, збалансованості інтересів, комплексності, запобігання екологічній шкоді, довгострокового прогнозування, достовірності та повноти інформації у проекті документа, міжнародного екологічного співробітництва та у відповідності до:

Земельного, Водного та Лісового кодексів України;

Закону України «Про регулювання містобудівної діяльності»;

Закону України «Про стратегічну екологічну оцінку»;

Зам. інв. №		Зам. інв. №	
Підп. та дата		Підп. та дата	
Зам. інв. №		Зам. інв. №	
Зміна	Кіл.	Аркуш	№ док.
Підп.	Дата		
10.19/161.1 ПЗ			
Аркуш			
20			

Закону України «Про основи містобудування»;
 Закону України «Про відходи»;
 Закону України «Про охорону атмосферного повітря»;
 Закон України «Про забезпечення санітарного та епідеміологічного добробуту населення»;
 Закон України «Про екологічну експертизу», введеного Постановою;
 Закон України "Про екологічну експертизу", введений Постановою ВР України від 09.02.95р. № 46.95-Тч;
 Закону України «Про охорону навколишнього природного середовища»;
 Закону України «Про оцінку впливу на довкілля»;
 Закону України «Про екологічну мережу України»;
 Закону України «Про охорону земель»;
 Закон України «Про рослинний світ»;
 Закону України «Про тваринний світ»;
 Закону України «Про генеральну схему планування території України»,
 ДБН Б.1.1-14:2012 "Склад та зміст детального плану території";
 ДБН Б.2.2-12:2019 "Планування і забудова територій";
 ДБН В.2.3-5:2018 "Вулиці і дороги населених пунктів";
 ДБН Б.2.2-5:2011 «Благоустрій території»
 ДСП №173-96 Державні санітарні правила планування та забудови населених пунктів.

ЗМІСТ ЗВІТУ ПРО СТРАТЕГІЧНУ ЕКОЛОГІЧНУ ОЦІНКУ

1) зміст та основні цілі документа державного планування, його зв'язок з іншими документами державного планування;

2) характеристику поточного стану довкілля, у тому числі здоров'я населення, та прогнозні зміни цього стану, якщо документ державного планування не буде затверджено (за адміністративними даними, статистичною інформацією та результатами досліджень);

3) характеристику стану довкілля, умов життєдіяльності населення та стану його здоров'я на територіях, які ймовірно зазнають впливу (за адміністративними даними, статистичною інформацією та результатами досліджень);

4) екологічні проблеми, у тому числі ризики впливу на здоров'я населення, які стосуються документа державного планування, зокрема щодо території з природоохоронним статусом (за адміністративними даними, статистичною інформацією та результатами досліджень);

5) зобов'язання у сфері охорони довкілля, у тому числі пов'язані із запобіганням негативному впливу на здоров'я населення, встановлені на міжнародному, державному та інших рівнях, що стосуються документа державного планування, а також шляхи врахування таких зобов'язань під час підготовки документа державного планування;

6) опис наслідків для довкілля, у тому числі для здоров'я населення, у тому числі вторинних, кумулятивних, синергічних, коротко-, середньо- та довгострокових (1, 3-5 та 10-15 років відповідно, а за необхідності – 50-100 років), постійних і тимчасових, позитивних і негативних наслідків;

Зам. інв. №	статусом (за адміністративними даними, статистичною інформацією та результатами досліджень);						
	5) зобов'язання у сфері охорони довкілля, у тому числі пов'язані із запобіганням негативному впливу на здоров'я населення, встановлені на міжнародному, державному та інших рівнях, що стосуються документа державного планування, а також шляхи врахування таких зобов'язань під час підготовки документа державного планування;						
Підп. та дата	6) опис наслідків для довкілля, у тому числі для здоров'я населення, у тому числі вторинних, кумулятивних, синергічних, коротко-, середньо- та довгострокових (1, 3-5 та 10-15 років відповідно, а за необхідності – 50-100 років), постійних і тимчасових, позитивних і негативних наслідків;						
Зам. інв. №						10.19/161.1 ПЗ	Аркуш
Зміна	Кіл.	Аркуш	№ док.	Підп.	Дата		21

7) заходи, що передбачається вжити для запобігання, зменшення та пом'якшення негативних наслідків виконання документа державного планування;

8) обґрунтування вибору виправданих альтернатив, що розглядалися, опис способу, в який здійснювалася стратегічна екологічна оцінка, у тому числі будь-які ускладнення (недостатність інформації та технічних засобів під час здійснення такої оцінки);

9) заходи, передбачені для здійснення моніторингу наслідків виконання документа державного планування для довкілля, у тому числі для здоров'я населення;

10) опис ймовірних транскордонних наслідків для довкілля, у тому числі для здоров'я населення (за наявності);

11) резюме нетехнічного характеру інформації, передбаченої пунктами 1-10 цієї частини, розраховане на широку аудиторію.

ЗВІТ ПРО СТРАТЕГІЧНУ ЕКОЛОГІЧНУ ОЦІНКУ

1) Зміст та основні цілі документа державного планування, його зв'язок з іншими документами державного планування.

Детальний план є документом державного планування.

Даний детальний план території є містобудівною документацією місцевого рівня, яка визначає функціональне призначення, параметри забудови земельної ділянки з метою розміщення об'єктів будівництва.

"Детальний план території земельної ділянки орієнтовною площею 0,6000 га, яка розташована в межах населеного пункту – міста Молочанськ Токмацького району Запорізької області по вул. Миру (в районі КУ "Молочанська психіатрична лікарня ЗОР")" з метою будівництва на ній артезіанської свердловини", розроблено згідно з завданням на розроблення детального плану території. В детальному плані враховуються інвестиційні наміри будівництва.

Під час розробки детального плану території визначаються можливі планувальні обмеження використання території згідно з державними будівельними та санітарно-гігієнічними нормами, формуються пропозиції щодо можливого розташування об'єктів будівництва в межах проектної території із дотриманням вимог містобудівного, санітарного, екологічного, природоохоронного, протипожежного та іншого законодавства, з метою визначення заходів щодо реалізації містобудівної політики розвитку даної території, згідно п.4.1. ДБН Б.1.1-14:2012 «Склад та зміст детального плану території», для визначення містобудівних умов та обмежень забудови земельної ділянки

Детальний план території передбачає урахування державних, громадських і приватних інтересів під час планування забудови, визначення зон пріоритетних та допустимих видів використання, основних факторів його формування.

2) Характеристика поточного стану довкілля, у тому числі здоров'я населення, та прогності зміни цього стану, якщо документ державного планування не буде затверджено (за адміністративними даними, статистичною інформацією та результатами досліджень).

Екологічна ситуація в межах зони огляду навколо території проектування протягом останніх років залишається стабільною, випадків екстримально-високого рівня забруднення

Зам. інв. №							10.19/161.1 ПЗ	Аркуш
Підп. та дата								22
Зам. інв. №								
<p>згідно п.4.1. ДБН Б.1.1-14:2012 «Клад та зміст детального плану території», для визначення містобудівних умов та обмежень забудови земельної ділянки</p> <p>Детальний план території передбачає урахування державних, громадських і приватних інтересів під час планування забудови, визначення зон пріоритетних та допустимих видів використання, основних факторів його формування.</p> <p>2) Характеристика поточного стану довкілля, у тому числі здоров'я населення, та прогності зміни цього стану, якщо документ державного планування не буде затверджено (за адміністративними даними, статистичною інформацією та результатами досліджень).</p> <p>Екологічна ситуація в межах зони огляду навколо території проектування протягом останніх років залишається стабільною, випадків екстримально-високого рівня забруднення</p>								
Зміна	Кіл.	Аркуш	№ док.	Підп.	Дата			

складових довкілля, підтоплення, зсувів, просідань поверхні території, хімічних забруднень, несанкціонованих звалищ, копанок, стихійних звалищ не відбувалося.

Мережа об'єктів сфери охорони здоров'я в районі нараховує два заклади:

– комунальний заклад «Молочанська районна лікарня» зі стаціонарним відділенням на 25 ліжок;

– комунальний заклад «Молочанський центр первинної медико-санітарної допомоги», у складі якого 1 міська амбулаторія загальної практики – сімейної медицини, 5 сільських амбулаторій загальної практики – сімейної медицини, 18 фельдшерських пунктів, 12 фельдшерсько-акушерських пунктів.

На вирішення медичних, соціальних проблем населення міста націлені медико-соціальні програми та програми з охорони здоров'я, що прийняті Державою, обласною та міською радами на довгостроковий період і діють сьогодні на території громади.

Всього таких програм затверджено, фінансується і діє – 2. Їх виконання знаходиться на постійному контролі виконкому міської ради та адміністрації лікарні.

Інформація про стан виконання медико-соціальних програм та програм з охорони здоров'я по м. Молочанськ можливо дізнатися зі сайту міста.

З метою розгляду альтернативних проектних рішень та їх екологічних наслідків під час СЕО передбачається розглянути наступний сценарій розвитку.

У Програмі соціально-економічного та культурного розвитку району на 2019 рік та основні напрями розвитку на наступні роки однією з головних цілей є покращення стану навколишнього природного середовища; забезпечення сталого розвитку населених пунктів.

У випадку, якщо проект не буде затверджений, враховуючи його альтернативи перспективного розвитку, дані стратегічні цілі не будуть досягнуті, що призведе до зниження якості екологічних показників стану довкілля та санітарно-гігієнічних умов проживання населення.

3) Характеристика стану довкілля, умов життєдіяльності населення та стану його здоров'я на територіях, які ймовірно зазнають впливу (за адміністративними даними, статистичною інформацією та результатами досліджень).

Детальний план розробляється з урахуванням природо-кліматичних умов, існуючого рельєфу території, особливостей прилеглої території та існуючої забудови в суміжних кварталах з дотриманням технологічних та санітарних розривів, з урахуванням взаємозв'язків основних та допоміжних споруд.

Клімат Запорізької області помірно-континентальний, з жарким посушливим літом і відносно нетривалою м'якою зимою.

В геоструктурному відношенні ділянка робіт знаходиться в крайовій північно-східній частині Причорноморської западини.

В геологічній будові ділянки приймають участь кристалічні породи докембрію та їх кора вивітрювання, осадова товща, представлена: крейдяними, палеогеновими, неогеновими та четвертинними відкладами.

Підземні води північно-східного крила Причорноморської западини приурочені до зони тріщинуватості кристалічних порід і продуктів їх руйнації, до осадових відкладів крейди, палеогену, неогену і четвертинного віку.

Зам. інв. №		<p>взаємозв'язків основних та допоміжних споруд.</p> <p>Клімат Запорізької області помірно-континентальний, з жарким посушливим літом і відносно нетривалою м'якою зимою.</p> <p>В геоструктурному відношенні ділянка робіт знаходиться в крайовій північно-східній частині Причорноморської западини.</p> <p>В геологічній будові ділянки приймають участь кристалічні породи докембрію та їх кора вивітрювання, осадова товща, представлена: крейдяними, палеогеновими, неогеновими та четвертинними відкладами.</p> <p>Підземні води північно-східного крила Причорноморської западини приурочені до зони тріщинуватості кристалічних порід і продуктів їх руйнації, до осадових відкладів крейди, палеогену, неогену і четвертинного віку.</p>						Зам. інв. №			
Підп. та дата								Зам. інв. №			
								10.19/161.1 ПЗ			
								Аркуш			
								23			
Зміна	Кіл.	Аркуш	№ док.	Підп.	Дата						

Ділянка робіт розташована від північної межі – Придніпровського масиву – на відстані близько 40 км, від східної межі – Приазовського масиву, на відстані 11 км, від Каховського водосховища – на відстані 42 км та від Запорізького залізничного комбінату з його потужною водознижувальною системою на відстані 58 км, тобто в доволі сприятливих гідрогеологічних умовах.

Ділянка, на якій проектується пробурити артезіанську свердловину, розташована в межах гідрогеологічного басейну I порядку – Причорноморського артезіанського басейну (ПАБ). У відповідності з завданням, для забезпечення заявленої потреби у воді, проектом передбачається буріння однієї розвідувально-експлуатаційної свердловини, яка буде експлуатувати водоносний горизонт у відкладах палеоцену. Свердловина характеризується такими показниками:

	№1
Глибина свердловини	203,0 м;
Початковий діаметр свердловини	426 мм;
Кінцевий діаметр свердловини	219 мм;
Потужність водоносної верстви	21,0 м;
Статичний рівень	76,0 м;
Дебіт свердловини	295 м ³ /добу; (40,0 м ³ /год)

Для подачі води із свердловини до споживача проектом передбачається будівництво підземної насосної станції. Свердловина буде обладнана електричними занурювальними насосами GRUPO. Для забезпечення санітарно-гігієнічних вимог експлуатації водозабору проектом передбачається організація навколо свердловини першого поясу зони санітарної охорони розміром 100х60м. По периметру перший пояс ЗСО обнесений металевою сіткою по залізобетонним стовпам.

За умови дотримання санітарно-гігієнічних норм та правил, а також передбачених проектними рішеннями заходів, вплив на навколишнє середовище в зоні проектних робіт та населений пункт буде відсутнім або мінімальним за рахунок впровадження інших доступних технологій.

Повітряне середовище.

Діяльність проектної забудови не передбачає утворення будь-яких забруднюючих речовин і прямого постійного виділення їх в атмосферне повітря. В цілому в межах ДПТ вісі проектні споруди не забруднюють повітряне середовище.

В процесі буріння свердловини буде працювати один буровий верстат. Викиди забруднюючих речовин в атмосферу від роботи двигуна верстата не мають практичного значення.

В процесі експлуатації водозабору стаціонарні джерела викидів забруднюючих речовин не будуть мати місце.

Вплив водозабору на повітряне середовище відсутній.

Стан забруднення ґрунтів.

Ділянка розміщення проектного водозабору з поверхні складена рослинним шаром та пісками.

Зам. інв. №		Зам. інв. №	
Підп. та дата		Підп. та дата	
Зам. інв. №		Зам. інв. №	
Зміна	Кіл.	Аркуш	№ док.
Підп.			
Дата			
10.19/161.1 ПЗ			
Аркуш			
24			

При копанні зумпфа і котловану під насосні станції ґрунт буде складуватися у відвали, а по завершенні робіт використовуватися для їх засипки.

Тверді побутові відходи при будівництві насосної станції будуть вивозитися.

Проектом передбачається благоустрій і озеленення 1 та частини 2-го поясу ЗСО.

Зміни, які чинять шкідливі впливи на ґрунтовий шар на території не відбудуться зважаючи на відповідні прийняті проектні заходи. З метою покращення стану навколишнього середовища проектом передбачається ряд планувальних та інженерних заходів, до яких відносяться заходи, що впливають на всі компоненти середовища і в цілому покращують санітарно-гігієнічні умови. Проектом не передбачено розміщення на території ДПТ інших об'єктів не передбачених проектом, не відображених у графічній частині ДПТ, які можуть здійснювати негативний вплив на умови проживання мешканців кварталу та села в цілому. Основні заходи стосовно охорони і поліпшення стану навколишнього середовища в цілому висвітлені у відповідному розділі генплану населеного пункту.

Запроектовані об'єкти в межах ДПТ не впливають на суміжні об'єкти й їх ділянки.

Водне середовище.

В межах ДПТ та в радіусі 1км навколо проектних робіт відсутні водні об'єкти. Запроектовані об'єкти в межах ДПТ не впливають на водні об'єкти.

4) Екологічні проблеми, у тому числі ризики впливу на здоров'я населення, які стосуються документа державного планування, зокрема щодо територій з природоохоронним статусом (за адміністративними даними, статистичною інформацією та результатами досліджень).

Територія проектування не потрапляє в санітарно-захисні зони об'єктів.

Територія проектування знаходиться в сільдищної території населеного пункту, вплив на здоров'я населення передбачається менше рівня мінімального в зв'язку з зовнішнім впливом різних чинників на проектну територію.

Територія проектування не належить до територій з природоохоронним статусом та перспективних об'єктів природного-заповідного фонду.

В процесі будівництва вплив на рослинний покрив в основному буде виявлятися в частковому пошкодженні рослинності транспортними засобами під час будівельних робіт, пригніченні рослинного покриву земельної ділянки, під час риття. До початку будівельних робіт в запланованій зоні забудови, відповідно до окремого проекту, передбачити зрізання та тимчасове зберігання верхнього культурного шару до початку робіт з благоустрою.

Створення ризиків впливу на здоров'я населення в межах ДПТ – не відбувається, крім початкового акустичного забруднення під час проведення будівельних робіт.

5) Зобов'язання у сфері охорони довкілля, у тому числі пов'язані із запобіганням негативному впливу на здоров'я населення, встановлені на міжнародному, державному та інших рівнях, що стосуються документа державного планування, а також шляхи врахування таких зобов'язань під час підготовки документа державного планування.

Суб'єкти містобудівної діяльності повинні дотримуватися встановлених екологічним законодавством і нормативно-технічними документами вимог щодо охорони навколишнього природного середовища, раціонального використання природних ресурсів та екологічної безпеки території в цілому.

Зам. інв. №	та тимчасове здерігання верхнього культурного шару до початку робіт з благоустрою.							
	Створення ризиків впливу на здоров'я населення в межах ДПТ – не відбувається, крім початкового акустичного забруднення під час проведення будівельних робіт.							
Підп. та дата	5) Зобов'язання у сфері охорони довкілля, у тому числі пов'язані із запобіганням негативному впливу на здоров'я населення, встановлені на міжнародному, державному та інших рівнях, що стосуються документа державного планування, а також шляхи врахування таких зобов'язань під час підготовки документа державного планування.							
	Суб'єкти містобудівної діяльності повинні дотримуватися встановлених екологічним законодавством і нормативно-технічними документами вимог щодо охорони навколишнього природного середовища, раціонального використання природних ресурсів та екологічної безпеки території в цілому.							
Зам. інв. №							10.19/161.1 ПЗ	Аркуш
	Зміна	Кіл.	Аркуш	№ док.	Підп.	Дата		

25

В межах ДПТ не передбачено виробничих об'єктів, які б впливали на навколишнє середовище відповідно до характеристик об'єктів санітарної класифікації 1-5 класу небезпеки.

Постійний негативний вплив на здоров'я населення від проектних об'єктів відсутній.

Для запобігання негативному впливу на здоров'я населення проектом передбачені зони санітарної охорони споруд. Границя першого поясу зони санітарної охорони, зона суворого санітарного режиму, встановлюється на відстані 30,0 м від проектних споруд водозабору. Пояс зони санітарної охорони (ЗСО) для свердловини облаштовується на ділянці розміром 100х60м.

Межі II-го поясу ЗСО навколо свердловини складають: взгору по потоку – 98,4 м; вниз по потоку – 80,5 м; поперек потоку – 200,0 м.

В межах III-го поясу ЗСО ((528,0 + 850,0) x 1298,0 м) джерела бактеріологічного та хімічного забруднення водоносного горизонту відсутні.

Джерела забруднення водоносного горизонту в межах першого поясу ЗСО відсутні.

з метою забезпечення охорони джерел водопостачання від забруднення в межах першого поясу передбачається:

- планування території для відводу поверхневого стоку;
- озеленення;
- огороження;
- строге виконання санітарно-технічних вимог відносно конструкції свердловини;
- водозабірна свердловина повинна бути обладнана апаратурою для систематичного контролю за дебітами і зниженнями рівня води.

В межах першого поясу забороняється:

- всі види будівництва;
- проживання людей, в т. ч. працюючих на водозаборі;
- випуск стоків;
- випасання худоби;
- використання ядохімікатів та інших хімічних добрив,
- прокладання трубопроводів;
- проведення будівельно-монтажних робіт, безпосередньо не пов'язаних з реконструкцією та експлуатацією свердловини.

По другому і третьому поясам ЗСО свердловин передбачаються наступні спільні заходи:

- регулювання будь-якого нового будівництва і буріння нових свердловин при обов'язковому узгодженні з місцевими органами СЕС, органами геологічного контролю і органами по регулюванню, використанню і охороні підземних вод;
- благоустрій усіх об'єктів і будівель, їх централізоване водопостачання, каналізування, відведення забруднених поверхневих вод у колектори.

Забороняється:

- розміщення складів паливно-мастильних матеріалів, складів ядохімікатів, пестицидів та мінеральних добрив;
- забруднення території відходами та сміттям;
- розміщення сільськогосподарських об'єктів, що створюють небезпеку мікробного та хімічного забруднення;

Зам. інв. №	- регулювання будь-якого нового будівництва і буріння нових свердловин при обов'язковому узгодженні з місцевими органами СЕС, органами геологічного контролю і органами по регулюванню, використанню і охороні підземних вод;						
	- благоустрій усіх об'єктів і будівель, їх централізоване водопостачання, каналізування, відведення забруднених поверхневих вод у колектори.						
Підп. та дата	Забороняється:						
	- розміщення складів паливно-мастильних матеріалів, складів ядохімікатів, пестицидів та мінеральних добрив;						
Зам. інв. №	- забруднення території відходами та сміттям;						
	- розміщення сільськогосподарських об'єктів, що створюють небезпеку мікробного та хімічного забруднення;						
Зам. інв. №						10.19/161.1 ПЗ	Аркуш
	Зміна	Кіл.	Аркуш	№ док.	Підп.		
							26

- закачування відпрацьованих (зворотних) вод у підземні горизонти, підземне складування твердих відходів та розробка надр землі, що може призвести до забруднення водоносних горизонтів.

По другому поясу ЗСО, крім заходів спільних для другого і третього поясів, забороняється використання добрив і ядохімікатів.

Вищевказані заходи по охороні підземних вод від забруднення обов'язкові для виконання згідно постанови Кабінету Міністрів України від 18.12.1998р. №2024 «Про правовий режим зон санітарної охорони водних об'єктів».

Конструкція свердловини передбачає цементацію затрубного та міжтрубного простору від поверхні землі до покрівлі водоносного горизонту, що виключає можливість попадання забруднюючих речовин по стволу свердловини безпосередньо у водоносний горизонт.

В процесі експлуатації свердловини необхідно заміряти рівень води в свердловині за допомогою електрорівнеміра типу УЕ. Для постійного контролю за якістю підземних вод необхідно здійснювати відбір проб води на хімічний та радіологічний аналізи 4 рази на рік (по сезонам року), на бактеріологічний аналіз 1 раз на місяць в перший рік експлуатації свердловини (згідно ДБН В.2.5-74:2013). В подальшому необхідно проводити відбір проб води на хімічний та радіологічний аналізи з частотою 2 рази на рік, на бактеріологічний 1 раз на місяць.

Терміни проведення нагляду за рівнем і якістю підземних вод в процесі експлуатації водозабору встановлюються і змінюються по узгодженню з територіальними органами охорони підземних вод.

Після спорудження свердловин для повного виконання всіх заходів по оздоровленню зон санітарної охорони повинно бути затверджено проект рішення Запорізької обласної ради про охорону підземних вод у районі розташування водозабору

Крім того, необхідно визначити та упорядкувати місця тимчасового складування промислових відходів, згідно вимог чинного законодавства. Вивіз сміття за договором спеціалізованою організацією за межі території.

Відповідно до нормативно-правової бази України було прийнято ряд зобов'язань:

- пріоритетність вимог екологічної безпеки, обов'язковість дотримання екологічних стандартів, нормативів та лімітів використання природних ресурсів;

- виконання ряду заходів, що гарантують екологічну безпеку середовища для життя і здоров'я людей, а також запобіжний характер заходів щодо охорони навколишнього природного середовища;

- планова діяльність не передбачає суттєве вилучення будь-якого невідновного ресурсу;

- проектне спрямування на збереження просторової та видової різноманітності і цілісності природних об'єктів і комплексів;

- узгодження екологічних, економічних та соціальних інтересів суспільства на основі поєднання міждисциплінарних знань екологічних, соціальних, природничих і технічних наук та прогнозування стану навколишнього природного середовища в рамках проведення процедури Стратегічної екологічної оцінки проекту детального плану території було обґрунтовано;

Зам. інв. №	здоров'я людей, а також запобіжний характер заходів щодо охорони навколишнього природного середовища;						
	- планова діяльність не передбачає суттєве вилучення будь-якого невідновного ресурсу;						
	- проектне спрямування на збереження просторової та видової різноманітності і цілісності природних об'єктів і комплексів;						
Підп. та дата	- узгодження екологічних, економічних та соціальних інтересів суспільства на основі поєднання міждисциплінарних знань екологічних, соціальних, природничих і технічних наук та прогнозування стану навколишнього природного середовища в рамках проведення процедури Стратегічної екологічної оцінки проекту детального плану території було обґрунтовано;						
Зам. інв. №						10.19/161.1 ПЗ	Аркуш
	Зміна	Кіл.	Аркуш	№ док.	Підп.		
							27

- забезпечення загальної доступності матеріалів детального плану території та самого звіту СЕО відповідно до вимог Закону України "Про доступ до публічної інформації" шляхом надання їх за запитом на інформацію, оприлюднення у місцевих періодичних друкованих засобах масової інформації, у загальнодоступному місці приміщення органу місцевого самоврядування, що розкриває питання щодо гласності і демократизму при прийнятті рішень, реалізація яких впливає на стан навколишнього природного середовища, формування у населення екологічного світогляду.

6) Опис наслідків для довкілля, у тому числі для здоров'я населення, у тому числі вторинних, кумулятивних, синергічних, коротко-, середньо- та довгострокових (1, 3-5 та 10-15 років відповідно, а за необхідності - 50-100 років), постійних і тимчасових, позитивних і негативних наслідків.

Згідно «Методичних рекомендацій із здійснення стратегічної екологічної оцінки документів державного планування» затверджених Наказом Міністерства екології та природних ресурсів України від 10.01.2011 № 29) наслідки для довкілля, у тому числі для здоров'я населення - будь-які ймовірні наслідки для флори, фауни, біорізноманіття, ґрунту, клімату, повітря, води, ландшафту (включаючи техногенного), природних територій та об'єктів, безпеки життєдіяльності населення та його здоров'я, матеріальних активів, об'єктів культурної спадщини та взаємодія цих факторів.

Вторинні наслідки - вигоди, які полягають у широкому залученні громадськості до прийняття рішень та встановлення прозорих процедур їх прийняття, можуть бути визначені після проходження громадських слухань.

Коротка характеристика видів впливів проекрованої діяльності на навколишнє природне середовище приведена в наступній таблиці:

Найменування середовища	Можливі впливи
Геологічне середовище	Не впливає
Повітряне середовище	Не впливає
Мікроклімат	Не впливає
Водне середовище	Не впливає на поверхневі води, локально впливає на водоносний горизонт у відкладах палеоцену.
Ґрунти	Не впливає
Рослинний і тваринний світ	Не впливає
Навколишнє соціальне середовище	Не впливає
Навколишнє техногенне середовище	Не впливає

Тому суб'єкти містобудівної діяльності будуть виконувати певні дії по зменшенню постійних і тимчасових негативних впливів на навколишнє середовище для запобігання, скорочення чи зменшення негативних впливів даного проекту в цілому на територію сільради.

Для збереження якості питної води, а також попередження забруднення підземних вод в районі розташування проектного водозабору, у відповідності до діючого положення відносно порядку проектування та експлуатації зони санітарної охорони джерел водопостачання та

Зам. інв. №	Підп. та дата	Зам. інв. №							10.19/161.1 ПЗ	Аркуш
Зміна	Кіл.	Аркуш	№ док.	Підп.	Дата					28

водопроводів господарсько-питного призначення та ДБН В.2.5-74:2013 «Водопостачання. Зовнішні мережі і споруди», в околицях водозабору встановлюються зони санітарної охорони (ЗСО), в яких впроваджуються спеціальні заходи, що вилучають можливість забруднення водоносних горизонтів.

До складу водозабору входять три пояси:

Перший – суворого режиму, в якому розташована свердловина.

Другий – обмежень, призначений для захисту водоносного горизонту від мікробних забруднень.

Третій – обмежень, призначений для захисту водоносного горизонту від хімічних забруднень.

Ризики для здоров'я людей та об'єкти культурної спадщини – відсутні.

Дані про види та кількість будівельної техніки, яку за потреби можуть використовувати при проведенні монтажних робіт, буде остаточно визначено при розробленні проекту організації будівництва.

Підсумки по ключовим негативним (тимчасовим) наслідкам, що були визначені, та заходам по їх пом'якшенню, надані в таблиці нижче.

№	Питання	Потенційний вплив	Заходи по скороченню негативного впливу
1	Загальні впливи будівництва (Ключові)	Під час будівництва споруд майданчиків з твердим покриттям, огороження, очисних споруд, кабельних ліній електропередач, водопроводу і т.д., передбачаються такі впливи: - земляні роботи, - пил, - викиди в атмосферу від транспортних засобів, - можливе пошкодження узбіччя проїжджої частини існуючої вулиці.	- Підготовка та втілення плану організації будівництва, щоб скоротити та пом'якшити загальні наслідки будівництва, в тому числі шум в діл лікарні, викиди в атмосферу, утворення та утилізацію відходів, передбачити заходи по збереженню ґрунтів, тимчасовому прокладанню підстилаючої штучної переносної поверхні для руху будівельного транспорту саме по ній а не по відкритому ґрунтові – поверхні ділянки.
			- Вибір підрядників, котрі дотримуватимуться відповідних екологічних та соціальних вимог; - Безперервний контроль за впливами згідно з відповідними національними, екологічними стандартами і вимогами.
2	(Тимчасові)	Процес будівництва та монтажу що вимагатиме копання ґрунту створення пилу, створення тимчасових майданчиків накопичення будівельного сміття. Підвіз будівельного матеріалу, складання його на окремих ділянках.	- Забезпечення відповідного процесу щоб уникнути або звести до мінімуму вплив на існуюче озеленення, місцеву інфраструктуру та рух транспортних засобів в сільській території міста. - Дотримування відповідних санітарних, екологічних та вимог і норм з безпеки. - Збирання будівельного сміття в спеціальні контейнери.
3	В період планової експлуатація.	Системи по забезпеченню відеонагляду та охорони території. Потенційні аварійні зупинки.	- Правильне встановлення і регулярне технічне обслуговування обладнання; - У процесі експлуатації свердловини з метою визначення якості води організація, яка її використовує, повинна періодично виконувати відбір проб води згідно з нормативними вимогами ДСанПіН «Вода питна» на хімічний та радіологічний аналіз – 4 рази на рік, на

Зам. інв. №	Зам. інв. №
Підп. та дата	
Зам. інв. №	

Зміна	Кіл.	Аркуш	№ док.	Підп.	Дата

10.19/161.1 ПЗ

Аркуш

29

Формат А4

8) Обґрунтування вибору виправданих альтернатив, що розглядалися, опис способу, в який здійснювалася стратегічна екологічна оцінка, у тому числі будь-які ускладнення (недостатність інформації та технічних засобів під час здійснення такої оцінки)

Обґрунтування вибору.

Альтернативи іншого характеру відсутні з огляду на необхідність провадження даної планованої діяльності, відповідно до побажань замовника щодо появи проектного об'єкту в межах ДПТ.

Вибір майданчика будівництва проведено з урахуванням варіантів можливого розміщення забудови за межами існуючих обмежень на території. Також розглянуто альтернативні варіанти щодо технічного та технологічного забезпечення об'єкту будівництва та територіального розміщення об'єкту планової діяльності.

У разі не затвердження документа державного планування, а саме детального плану території, та відмови від реалізації будівництва об'єкту, що проектується, таке рішення призведе до неможливості розвитку певних ланок економіки селищної ради та вплине на район в цілому, повного занедбання земельної ділянки в межах ДПТ, відсутності прямого та швидкого реагування на потреби населення, планового ремонту доріг та ін. Ця альтернатива веде до неефективного використання земельних ресурсів, можливої хаотичної забудови та погіршення ситуації в цілому.

Цей сценарій може сприйматися, як продовження поточних (найчастіше несприятливих) тенденцій щодо стану довкілля. За даним варіантом подальший стабільний розвиток району є, очевидно проблематичним.

Опис здійснення стратегічної екологічної оцінки

Під час підготовки звіту стратегічної екологічної оцінки визначено доцільність і прийнятність планової діяльності і обґрунтування економічних, технічних, організаційних, державно-правових та інших заходів щодо забезпечення безпеки навколишнього середовища, а також оцінено вплив на навколишнє середовище в період будівництва та функціонування будівель і споруд об'єкту енергогенеруючого підприємства, надано прогноз впливу на оточуюче середовище, виходячи із особливостей планової діяльності з урахуванням природних, соціальних та техногенних умов.

Основним критерієм під час стратегічної екологічної оцінки проекту містобудівної документації є її відповідність державним будівельним нормам, санітарним нормам і правилам України, законодавству у сфері охорони навколишнього природного середовища.

В ході СЕО проведено оцінку факторів ризику і потенційного впливу на стан довкілля, враховано екологічні завдання місцевого рівня в інтересах ефективного та стабільного соціально-економічного розвитку району та підвищення якості життя населення.

9) Заходи, передбачені для здійснення моніторингу наслідків виконання документа державного планування для довкілля, у тому числі для здоров'я населення.

Для збереження нормативного стану навколишнього середовища та екологічної безпеки проектом передбачається ряд заходів, які забезпечать охорону від забруднення і виснаження водних ресурсів, ґрунтів, повітряного середовища, виключать можливість впливу на природне та техногенне середовище.

До цих заходів відносяться:

Зам. інв. №	В ході СЕО проведено оцінку факторів ризику і потенційного впливу на стан довкілля, враховано екологічні завдання місцевого рівня в інтересах ефективного та стабільного соціально-економічного розвитку району та підвищення якості життя населення.						
Підп. та дата	9) Заходи, передбачені для здійснення моніторингу наслідків виконання документа державного планування для довкілля, у тому числі для здоров'я населення.						
	Для збереження нормативного стану навколишнього середовища та екологічної безпеки проектом передбачається ряд заходів, які забезпечать охорону від забруднення і виснаження водних ресурсів, ґрунтів, повітряного середовища, виключать можливість впливу на природне та техногенне середовище.						
Зам. інв. №	До цих заходів відносяться:						
Зам. інв. №						10.19/161.1 ПЗ	Аркуш
	Зміна	Кіл.	Аркуш	№ док.	Підп.		Дата

- Екологічний ризик відсутній, у тому числі для здоров'я населення.*

Будівництво та експлуатація проєктованого об'єкту не має транскордонного впливу.

Метою стратегічної екологічної оцінки є сприяння сталому розвитку шляхом забезпечення охорони довкілля, безпеки життєдіяльності населення та охорони його здоров'я, інтегрування екологічних вимог під час розроблення та затвердження документів державного планування.

CEO здійснюється на основі принципів законності та об'єктивності, гласності, участі громадськості, наукової обґрунтованості, збалансованості інтересів, комплексності, запобігання екологічній шкоді, довгострокового прогнозування, достовірності та повноти інформації у проекті документу державного планування.

Формат А4

За для попереднього вивчення думки жителів міста щодо можливого розміщення земельної ділянки орієнтовною площею 0,6000 га по вул. Миру (в районі КУ "Молочанська психіатрична лікарня ЗОР") з метою будівництва на ній артезіанської свердловини в рамках проведення процедури Стратегічної екологічної оцінки проекту містобудівної документації місцевого рівня, була розроблена дана текстова частина, яка пояснює, що у складі містобудівної документації звіт про стратегічну екологічну оцінку для проектів містобудівної документації є розділ "Охорона навколишнього природного середовища".

Метою розроблення детального плану території є визначення функціонального призначення, комплексу умов та параметрів забудови земельної ділянки зі зміною її цільового призначення із фактично з земель запасу сільськогосподарського призначення на землі промисловості, транспорту, зв'язку, енергетики, оборони та іншого призначення (для розміщення, будівництва, експлуатації та обслуговування будівель і споруд об'єктів енергогенеруючих підприємств, установ та організацій), орієнтовану площею 0.6000 га на вільній від забудови території, не наданій у власність та користування де передбачається розміщення на одному майданчику водозабірної свердловини та водонапірної вежі для додаткового «резервного» господарсько-питного водопостачання мешканців населення питною водою, при належному забезпеченні інтересів територіальної громади щодо реалізації містобудівної політики розвитку населеного пункту, із дотриманням вимог містобудівного, санітарного, екологічного, природоохоронного, протипожежного та іншого законодавства.

Для мінімізації техногенного навантаження на природне середовище, проектом передбачаються природоохоронні заходи.

Перелік найзначніших впливів на стан навколишнього середовища:

- локальний вплив на водоносний горизонт у відкладах палеоцену.

Перелік заходів, що забезпечують нормативний стан навколишнього середовища:

- якісна цементация затрудного та міжтрудного простору, яка дасть змогу ізолювати експлуатаційний водоносний горизонт від надходження забруднюючих речовин з поверхні землі або вищезалягаючих водоносних горизонтів;
- герметизация гирла свердловини;
- організація регулярних спостережень за рівнем і якістю підземних вод;
- суворе дотримання розмірів зон санітарної охорони і санітарно-гігієнічних вимог в їх межах.

Перелік залишкових впливів: – відсутні.

Зобов'язання щодо здійснення проектних рішень у відповідності з нормами та правилами охорони навколишнього природного середовища і вимог екологічної безпеки на всіх етапах будівництва та експлуатації водозабірної свердловини:

– «Замовник» в особі Молочанського міського голови Виконавчого комітету Молочанської міської ради Токмацького району Запорізької обласної ради зобов'язується виконувати норми і правила охорони навколишнього середовища і вимоги екологічної безпеки на всіх етапах будівництва та експлуатації водозабірної свердловини;

– «Проектувальник» зобов'язується постійно вести авторський нагляд за виконанням будівельно-монтажних робіт по бурінню свердловин, будівництву і обладнанню насосних станцій, якістю робіт.

Зам. інв. №	Зам. інв. №					Зам. інв. №						Аркуш					
	Підп. та дата																
Зам. інв. №	Зам. інв. №					Зам. інв. №						Аркуш					
	Підп. та дата																
<p>охорони навколишнього природного середовища і вимог екологічної безпеки на всіх етапах будівництва та експлуатації водозабірної свердловини:</p> <p>- «Замовник» в особі Молочанського міського голови Виконавчого комітету Молочанської міської ради Токмацького району Запорізької обласної ради зобов'язується виконувати норми і правила охорони навколишнього середовища і вимоги екологічної безпеки на всіх етапах будівництва та експлуатації водозабірної свердловини;</p> <p>- «Проектувальник» зобов'язується постійно вести авторський нагляд за виконанням будівельно-монтажних робіт по бурінню свердловин, будівництву і обладнанню насосних станції, якістю робіт.</p>												10.19/161.1 ПЗ					33
Зміна	Кіл.	Аркуш	№ док.	Підп.	Дата												

Пунктом 4 ст.№2 ЗУ "Про регулювання містобудівної діяльності" встановлено: містобудівна документація підлягає стратегічній екологічній оцінці в порядку, встановленому ЗУ "Про стратегічну екологічну оцінку". Розділ "Охорона навколишнього середовища", що розробляється у складі проекту містобудівної документації, одночасно є звітом про стратегічну екологічну оцінку, який має відповідати вимогам ЗУ "Про стратегічну екологічну оцінку". Згідно ст.№21 ЗУ "Про регулювання містобудівної діяльності" (№ документу 3038-VI), замовники містобудівної документації зобов'язані забезпечити оприлюднення проектів містобудівної документації на місцевому рівні, на своїх офіційних веб-сайтах, а також надати вільний доступ до такої інформації громадськості.

Згідно ст.№59 ЗУ "Про охорону навколишнього природного середовища", екологічні вимоги при розміщенні і розвитку населених пунктів, планування, розміщення, забудова і розвиток населених пунктів, здійснюються за рішенням місцевих рад з урахуванням екологічної ємності території, додержанням вимог охорони навколишнього природного середовища, раціонального використання природних ресурсів та екологічної безпеки.

В свою чергу сфера дії ЗУ "Про стратегічну екологічну оцінку", згідно п.1 ст.№2 Закону поширюється тільки на об'єкти, щодо яких законодавством передбачено здійснення процедури оцінки впливу на довкілля.

Одночасно, процедуру оцінки впливу на довкілля регулює ЗУ "Про оцінки впливу на довкілля", статтею №3 якого, визначено вичерпний перелік об'єктів та видів планової діяльності, які підлягають обов'язковій оцінці впливу на довкілля.

Згідно ст.№3 Закону, серед категорій видів планованої діяльності та об'єктів, які можуть мати значний вплив на довкілля та підлягають оцінці впливу на довкілля, даний об'єкт відсутній.

Відповідно ст.№3 Сфера застосування оцінки впливу на довкілля. п.9) забір підземних вод або штучне поповнення підземних вод із щорічним забором води або щорічним об'ємом води, що поповнюється, 10 мільйонів кубічних метрів або більше; п.10) міжбасейновий перерозподіл стоку річок, крім транспортування питної води трубопроводами; п.11) греблі, водосховища та інші об'єкти, призначені для утримання та постійного зберігання води, коли нові або додаткові об'єми затриманої води перевищують 10 мільйонів кубічних метрів.

Відповідно до проектних рішень для додаткового «резервного» господарсько-питного водопостачання мешканців міста. Були передбачені та розраховані орієнтовні потреби у воді які склали 295,0 м³/добу (40 м³/год)

16. ЗАХОДИ ЩОДО РЕАЛІЗАЦІЇ ДЕТАЛЬНОГО ПЛАНУ НА ЕТАП 5 РОКІВ.

Проект "Детальний план території земельної ділянки орієнтовною площею 0,6000 га, яка розташована в межах населеного пункту – міста Молочанськ Токмацького району Запорізької області по вул. Миру (в районі КУ "Молочанська психіатрична лікарня ЗОР")" з метою будівництва на ній артезіанської свердловини", розроблено згідно з завданням на розроблення детального плану території. В детальному плані враховуються інвестиційні наміри будівництва.

Необхідно:

- оприлюднити проект;
- затвердити проектну містобудівну документацію;

Зам. інв. №	16. ЗАХОДИ ЩОДО РЕАЛІЗАЦІЇ ДЕТАЛЬНОГО ПЛАНУ НА ЕТАП 5 РОКІВ.				
	<p>Проект "Детальний план території" земельної ділянки орієнтовною площею 0,6000 га, яка розташована в межах населеного пункту – міста Молочанськ Токмацького району Запорізької області по вул. Миру (в районі КУ "Молочанська психіатрична лікарня ЗОР")" з метою будівництва на ній артезіанської свердловини", розроблено згідно з завданням на розроблення детального плану території. В детальному плані враховуються інвестиційні наміри будівництва.</p> <p>Необхідно:</p> <ul style="list-style-type: none">- оприлюднити проект;- затвердити проектну містобудівну документацію;				
Підп. та дата					
Зам. інв. №					
Зам. інв. №					
Зам. інв. №					
Зам. інв. №					
Зам. інв. №					
Зам. інв. №					
Зам. інв. №					
Зам. інв. №					
Зам. інв. №					
Зам. інв. №					
Зам. інв. №					
Зам. інв. №					
Зам. інв. №					
Зам. інв. №					
Зам. інв. №					
Зам. інв. №					
Зам. інв. №					
Зам. інв. №					
Зам. інв. №					
Зам. інв. №					
Зам. інв. №					
Зам. інв. №					
Зам. інв. №					
Зам. інв. №					
Зам. інв. №					
Зам. інв. №					
Зам. інв. №					
Зам. інв. №					
Зам. інв. №					
Зам. інв. №					
Зам. інв. №					
Зам. інв. №					
Зам. інв. №					
Зам. інв. №					
Зам. інв. №					
Зам. інв. №					
Зам. інв. №					
Зам. інв. №					
Зам. інв. №					
Зам. інв. №					
Зам. інв. №					
Зам. інв. №					
Зам. інв. №					
Зам. інв. №					
Зам. інв. №					
Зам. інв. №					
Зам. інв. №					
Зам. інв. №					
Зам. інв. №					
Зам. інв. №					
Зам. інв. №					
Зам. інв. №					
Зам. інв. №					
Зам. інв. №					
Зам. інв. №					
Зам. інв. №					
Зам. інв. №					
Зам. інв. №					
Зам. інв. №					
Зам. інв. №					
Зам. інв. №					
Зам. інв. №					
Зам. інв. №					
Зам. інв. №					
Зам. інв. №					
Зам. інв. №					
Зам. інв. №					
Зам. інв. №					
Зам. інв. №					
Зам. інв. №					
Зам. інв. №					
Зам. інв. №					
Зам. інв. №					
Зам. інв. №					
Зам. інв. №					
Зам. інв. №					
Зам. інв. №					
Зам. інв. №					
Зам. інв. №					
Зам. інв. №					
Зам. інв. №					
Зам. інв. №					
Зам. інв. №					
Зам. інв. №					
Зам. інв. №					
Зам. інв. №					
Зам. інв. №					
Зам. інв. №					
Зам. інв. №					
Зам. інв. №					
Зам. інв. №					
Зам. інв. №					
Зам. інв. №					
Зам. інв. №					
Зам. інв. №					
Зам. інв. №					
Зам. інв. №					
Зам. інв. №					
Зам. інв. №					
Зам. інв. №					
Зам. інв. №					
Зам. інв. №					
Зам. інв. №					
Зам. інв. №					
Зам. інв. №					
Зам. інв. №					
Зам. інв. №					
Зам. інв. №					
Зам. інв. №					
Зам. інв. №					
Зам. інв. №					
Зам. інв. №					
Зам. інв. №					
Зам. інв. №					
Зам. інв. №					
Зам. інв. №					
Зам. інв. №					
Зам. інв. №					
Зам. інв. №					
Зам. інв. №					
Зам. інв. №					
Зам. інв. №					
Зам. інв. №					
Зам. інв. №					
Зам. інв. №					
Зам. інв. №					
Зам. інв. №					
Зам. інв. №					
Зам. інв. №					
Зам. інв. №					
Зам. інв. №					
Зам. інв. №					
Зам. інв. №					

- розробити документацію із землеустрою;
- отримати умови та обмеження забудови ділянки;
- отримати умови підключення до існуючих мереж;
- затвердити робочу документацію проекту.

17. ТЕХНІКО-ЕКОНОМІЧНІ ПОКАЗНИКИ ТЕРИТОРІЇ

Показники проекту:	
Потреба у воді згідно завдання	295,0 м ³ /добу
Кількість свердловин	Одна
№ Свердловини	СВ №1;
Глибина свердловини	203,0 м;
Діаметр робочої колони	219 мм;
Статичний рівень	76,0 м;
Динамічний рівень	93,0 м;
Допустиме зниження рівня води	91,6 м;
Фільтр трудчатий, перфорований, з дрютяною обмоткою	219 мм;
Тип насосної станції	Підземна
Тип насосу	GRUPO SXT-45/14
Розміри першого поясу ЗСО	100х60 м.
Потужність електродвигуна	22 кВт
Потужність свердловини	295,0 м ³ /добу (40 м ³ /год)

Згідно ДБН В.2.5-74:2013, будівництво виконується на протязі 60 діб.

Технічною частиною проекту передбачається:

- буріння розвідувально-експлуатаційної свердловини глибиною 203,0 м;
- будівництво підземної насосної станції;
- обладнання свердловини насосним устаткуванням;
- встановлення водонапірної башти;
- організація благоустрою першої зони санітарної охорони.

Будівництво потрібно вести комплексною механізацією усіх виробничих процесів.

При виконанні будівельно-монтажних робіт необхідно керуватись:

- проектом виконання робіт;
- будівельними нормами і правилами організації будівельного виробництва;
- правилами по техніці безпеки.

Зам. інв. №	Підп. та дата	Зам. інв. №							10.19/161.1 ПЗ	Аркуш 35
			Зміна	Кіл.	Аркуш	№док.	Підп.	Дата		

Відомості про місце знаходження захисних споруд надаються окремо Виконкомом міської ради.

Потенційно небезпечні об'єкти на території забудови відсутні. Територія проектування відноситься до сільбищної.

Вулично-дорожня мережа передбачена з врахуванням «жовтих ліній».

Враховуючи існуючий малоповерховий характер садибної забудови, розташованої за межами ДПТ розташування будинків в глибині ділянок (з значним відступом від червоної лінії вулиць в глиб кварталу) а також наявність широкого зеленого узбіччя вздовж проїжджої частини вулиць, перекриття проїжджої частини житлових вулиць при руйнуванні споруд (будинків) не відбудуватиметься.

Тимчасовою перешкодою для вільного проїзду евакуаційного транспорту, спецтехніки, можуть стати існуючі з.б. опори (стовпів) зовнішнього освітлення надземного електрозабезпечення 0,4кВ населеного пункту.

Більш детальні рішення щодо ІТЗ ЦЗ (ЦО) на території в межах населеного пункту, буде прийнято після отримання вихідних даних від Управління НС облдержадміністрації.

19. МІСТОБУДІВНІ УМОВИ ТА ОБМЕЖЕННЯ ЗАБУДОВИ ЗЕМЕЛЬНИХ ДІЛЯНОК.

Форма текстової частини містобудівних умов та обмежень, заповнюється органом містобудування та архітектури.

Перелік зазначених умов є вичерпним відповідно до ст. 29 Закону України " Про регулювання містобудівної діяльності ".

ЗАГАЛЬНІ ДАНІ:	
1. Назва об'єкта будівництва	Будівництво артезіанської свердловини та водонапірної вежі.
2. Інформація про замовника (інвестора).	Замовник – Виконавчий комітет Молочанської міської ради Токмацького району Запорізької області.
3. Відповідність на дату надання містобудівних умов та обмежень цільового та функціон. призначення зем.діл. містобудівній документації на місцевому рівні.	"Детальний план території земельної ділянки орієнтовною площею 0,6000 га, яка розташована в межах населеного пункту – міста Молочанськ Токмацького району Запорізької області по вул. Миру (в районі КУ "Молочанська психіатрична лікарня ЗОР")" з метою будівництва на ній артезіанської свердловини", виконано згідно з Рішення сесії Молочанської міської ради № 1 від 19.09.2019р.
4. Гранично допустима висотність будинків, будівель та споруд у (м)	Під час роз дроблення ДПТ найвищою спорудою вважається вежа. Відповідно до робочої документації буде вирішена висота водонапірної вежі.
5. Максимальний відсоток забудови земельної ділянки	Площа забудови ділянки складається з двох точених споруд та проїзду розворотнім майданчиком (близько 20%)
6. Максимально допустима щільність населення в межах житлової забудови відповідної житлової одиниці (кварталу, мікрорайону)	Відсутня (Не нормується)
7. Мінімальні допустимі відстані від об'єкта, що проектується, до червоних ліній, ліній регулювання забудови, існуючих будинків та споруд.	Понад 30м.
8. Планувальні обмеження (зони охорони пам'яток культурної спадщини, межі історичних ареалів, зони регулювання забудови, зони охоронюваного ландшафту, зони охорони археологічного культурного	Якщо під час проведення земляних робіт буде виявлено знахідку археологічного або історичного характеру, виконавець робіт зобов'язаний зупинити їх подальше ведення і протягом однієї доби повідомити про це відповідний орган охорони культурної спадщини та орган місцевого

Зам. інв. №	Підп. та дата	6. Максимально допустима щільність населення в межах житлової забудови відповідної житлової одиниці (кварталу, мікрорайону)		Відсутня (Не нормується)				
		7. Мінімальні допустимі відстані від об'єкта, що проєктуються, до червоних ліній, ліній регулювання забудови, існуючих будинків та споруд.		Понад 30м.				
		8. Планувальні обмеження (зони охорони пам'яток культурної спадщини, межі історичних ареалів, зони регулювання забудови, зони охоронюваного ландшафту, зони охорони археологічного культурного		Якщо під час проведення земляних робіт буде виявлено знахідку археологічного або історичного характеру, виконавець робіт зобов'язаний зупинити їх подальше ведення і протягом однієї доби повідомити про це відповідний орган охорони культурної спадщини та орган місцевого				
Зам. інв. №							10.19/161.1 ПЗ	Аркуш
	Зміна	Кіл..	Аркуш	№ док.	Підп.	Дата		

шару, в межах яких діє спеціальний режим їх використання, охоронні зони об'єктів природно-заповідного фонду, прибережні захисні смуги, санітарно-захисні та інші охоронювані зони).	самоврядування, на території якого проводяться земляні роботи.
9. Охороні зони об'єктів транспорту зв'язку, інженерних комунікацій, відстані від об'єкта, що проектується, до існуючих інженерних мереж.	<p>Межа 1-го поясу зони санітарної охорони споруд водозабору – 30м.</p> <p>Охоронна зона КЛ 0,4кВ – 1м в кожную сторону від крайнього дроту.</p> <p>Охоронна зона водопроводу – 5м.</p>

Зам. інв. №	Підп. та дата	Зам. інв. №									
Зміна	Кіл.	Аркуш	№ док.	Підп.	Дата	10.19/161.1 ПЗ					Аркуш
											38

ВИХІДНІ ДАНІ

Зам. інв. №	Підп. та дата	Зам. інв. №							10.19/161.1 ПЗ	Аркуш
										39
			Зміна	Кіл.	Аркуш	№док.	Підп.	Дата		



Молочанська міська рада
Токмацького району Запорізької області
сьомого скликання
сорок дев'ята позачергова сесія
РІШЕННЯ

від 19.09.2019

м.Молочанськ

№ 1

Про розроблення детального плану території
земельної ділянки, розташованої в межах міста
Молочанськ, для розміщення артезіанської свердловини

Відповідно до статті 17 Закону України «Про основи містобудування», статей 10, 19 Закону України «Про регулювання містобудівної діяльності», постанови Кабінету Міністрів України від 25.05.2011 № 555 «Порядок проведення громадських слухань щодо врахувань громадських інтересів під час розроблення проектів містобудівної документації на місцевому рівні», ДБН Б.1.1-14:2012 «Склад та зміст детального плану території», наказу Міністерства регіонального розвитку, будівництва та житлово-комунального господарства України від 16.11.2011 №290, та керуючись Законом України «Про місцеве самоврядування», Молочанська міська рада
ВИРІШИЛА:

1. Надати дозвіл виконавчому комітету Молочанської міської ради на розробку детального плану території земельної ділянки орієнтовною площею 0,6000 га, яка розташована в межах населеного пункту – міста Молочанськ Токмацького району Запорізької області по вул.Миру (в районі КУ «Молочанська психіатрична лікарня ЗОР») з метою будівництва на ній артезіанської свердловини.

2. Виконавчому комітету Молочанської міської ради забезпечити організацію та проведення процедури громадських слухань проекту детального плану території у відповідності до вимог чинного законодавства України.

3. По завершенню розроблення містобудівної документації, зазначеної у пункті 1 рішення, виконавчому комітету Молочанської міської ради подати її на розгляд та затвердження Молочанської міської ради.

4. Рішення Молочанської міської ради від 21 грудня 2018 року №14 «Про розроблення детального плану території земельної ділянки, розташованої в межах міста Молочанськ, для розміщення артезіанської свердловини» вважати таким, що втратило чинність.

5. Контроль за виконанням рішення покласти на комісію з питань житлово-комунального господарства та побутового обслуговування (голова комісії Хижук В.М.).

Міський голова

В.ВОЛЬВАЧ



Зам. інв. №	
Підп. та дата	
Зам. інв. №	

Зміна	Кіл.	Аркуш	№док.	Підп.	Дата

10.19/161.1 ПЗ

Аркуш

40

ПОГОДЖЕНО:



В.В. Стоянова

2019р.

ЗАТВЕРДЖЕНО:

Міський голова



В.О. Вольвач

2019р.

ЗАВДАННЯ

на розроблення детального плану території

(на підставі ДБН Б.1.1-14:2012 "Склад та зміст детального плану території").

Назва містобудівної документації місцевого рівня:

"Детальний план території земельної ділянки орієнтовною площею 0,6000 га, яка розташована в межах населеного пункту - міста Молочанськ Токмацького району Запорізької області по вул. Миру (в районі КУ "Молочанська психіатрична лікарня ЗОР")" з метою будівництва на ній артезіанської свердловини.

ч/ч	Складова завдання	Зміст
1.	Підстава для проектування	Рішення Молочанської міської ради від 19.09.2019 № 1 «Про розроблення детального плану території земельної ділянки, розташованої в межах міста Молочанськ, для розміщення артезіанської свердловини»
2.	Замовник розроблення Детального плану	Виконавчий комітет Молочанської міської ради. Адреса: 71716, Україна, Запорізька область, Токмацький район, м. Молочанськ, вул.Педенко,17 тел.: (06178)40230 // e-mail: molochanskvk@ukr.net
3.	Розробник детального плану	ТОВ "Архрозвиток" Адреса: Дніпропетровська обл., Дніпровський район смт. Слобожанське (колиш.Ювілейне), вул. Теплична, 27-а, оф.12 / тел. (098) 304-99-44 // e-mail: arhrozvytok@gmail.com
4.	Строк виконання детального плану	Протягом 60 календарних днів з моменту отримання виконавцем Затвердженого Завдання, вихідних даних до проекту та передоплати від замовника (платника).
5.	Кількість та зміст окремих етапів виконання роботи	Містобудівну документацію виконати в 1 етап. Проект землеустрою щодо впорядкування території - розробити другим етапом. Проект розробляється організацією, що має відповідну ліцензію.
6.	Строк першого та розрахункового етапів роботи	Строк першого етапу реалізації рішень проекту прийняти - 3 роки, розрахункового - 7років. Згідно ДБН Б.1.1-14-2012.
7.	Мета розроблення детального плану	- визначення у більш крупному масштабі положень Генерального плану населеного пункту; - визначення червоних ліній та ліній регулювання забудови; - визначення всіх планувальних обмежень використання території згідно з державними будівельними нормами; - відображення існуючих суміжних земельних ділянок та їх функціонального використання;

Зам. інв. №

Підп. та дата

Зам. інв. №

Зміна	Кіл..	Аркуш	№док.	Підп.	Дата

10.19/161.1 ПЗ

Аркуш

41

		<p>- визначення планувальних обмежень використання території згідно з державними будівельними нормами;</p> <p>- формування пропозицій щодо можливого розташування проектної свердловини, інших інженерних споруд із дотриманням вимог містобудівного, санітарного, екологічного, природоохоронного, протипожежного та іншого законодавства.</p>
8.	Графічні матеріали із зазначенням масштабу	<p>1. Схема розташування проектної території у планувальній структурі населеного пункту б/м;</p> <p>2. План існуючого використання території поєднаний із схемою планувальних обмежень. М 1: 2000;</p> <p>3. Проектний план поєднаний зі схемою організації руху транспорту і пішоходів М 1:2000.</p> <p>4. Схема інженерної підготовки території та вертикального планування М 1: 2000.</p> <p>5. Схема магістральних інженерних мереж, споруд і використання підземного простору. М 1: 2000. Креслення поперечних профілів вулиць М 1:100-(200).</p>
9.	Склад текстових матеріалів.	<p>1) Вступ</p> <p>2) Стислий опис природних, соціально-економічних і містобудівних умов.</p> <p>3) Оцінка існуючої ситуації: стану навколишнього середовища, використання території, характеристика (за видами, поверховістю, технічним станом) будівель, інженерного обладнання, транспорту, озеленення і благоустрою, планувальних обмежень.</p> <p>4) Розподіл територій за функціональним використанням, розміщення забудови на вільних територіях та за рахунок реконструкції, структура забудови, яка пропонується (поверховість, щільність).</p> <p>5) Характеристика видів використання території.</p> <p>6) Пропозиції щодо режиму використання територій, передбачених для перспективної містобудівної діяльності.</p> <p>7) Переважні, супутні та допустимі види використання території, містобудівні умови та обмеження (уточнення).</p> <p>8) Основні принципи планування та забудови території, формування архітектурної композиції.</p> <p>9) Житловий фонд та розселення.</p> <p>10) Система обслуговування населення, розміщення основних об'єктів обслуговування.</p> <p>11) Вулична мережа, транспортне обслуговування.</p> <p>12) Інженерне забезпечення, розміщення інженерних мереж, споруд.</p> <p>13) Інженерна підготовка та інженерний захист території, використання підземного простору.</p> <p>14) Комплексний благоустрій та озеленення території.</p> <p>15) Містобудівні заходи щодо поліпшення стану навколишнього середовища (з урахуванням вимог законів України «Про регулювання містобудівної діяльності», «Про стратегічну екологічну оцінку» та «Про оцінку впливу на довкілля»).</p> <p>16) Заходи щодо реалізації детального плану на етап 5 років.</p> <p>17) Техніко-економічні показники.</p> <p>18) Заходи цивільної оборони.</p>

Зам. інв. №	Зам. інв. №
Підп. та дата	Підп. та дата
Зам. інв. №	Зам. інв. №

Зміна	Кіл.	Аркуш	№ док.	Підп.	Дата

10.19/161.1 ПЗ

Аркуш

42

		<p>19) Містобудівні умови та обмеження забудови земельних ділянок</p> <p>Перелік вихідних даних.</p> <p>До примірників пояснювальної записки, що надаються замовнику, додаються ксерокопії рішень органів місцевого самоврядування, завдання на розроблення ДПТ та вихідних даних.</p>
10.	Перелік основних техніко-економічних показників	<p>Територія в межах проекту, розподіл щодо функціонального призначення.</p> <p>Показники по об'єкту, що плануються до забудови.</p> <p>Потреби в територіальних та інженерних ресурсах.</p> <p>Охорона навколишнього середовища</p> <p>Загальна площа проектних робіт</p> <p>Фактична площа в межах проектних робіт.</p>
11.	Особливі вимоги до забудови, інженерного обладнання, організації транспорту та пішоходів.	<p>Передбачити формування проектної свердловини та нормативні відступи перших двох поясів</p> <p>Передбачити зручний пішохідний зв'язок вздовж існуючої вулиці.</p> <p>Надати пропозиції щодо режиму використання територій передбачених для перспективної містобудівної діяльності.</p> <p>Забезпечити транспорту досяжність до об'єкту.</p>
12.	Вимоги до використання геоінформаційних технологій при розробленні окремих розділів проекту та їх тиражування.	<p>Проект розробити в системі координат УСК-2000(відповідно до ТГМ та кадастрових даних).</p> <p>Растрові матеріали повинні бути приведені до системи координат.</p> <p>Кожне креслення (інформаційний шар) передається з необхідним обсягом умовних позначок.</p>
13.	Перелік вихідних даних для розроблення детального плану, що надаються замовником.	<p>1. Матеріали наявної містобудівної документації стосовно відповідної території.</p> <p>2. Матеріали існуючих інженерно-геологічних вишукувань (архівні дані у випадку наявності).</p> <p>3. Витяг з бази даних Державного земельного кадастру - кадастровий план з переліком земель, наданих у власність чи користування, а також тих, щодо яких готуються проекти рішень.</p> <p>4. Витяг з бази даних містобудівного кадастру території району (за наявності).</p> <p>5. Перелік проектних і науково-дослідних робіт, раніше розроблених на цю територію, які підлягають урахуванню (за наявності).</p> <p>6. Території зі складними інженерними умовами: підвищеної сейсмічності, підтоплення, затоплення, зсувів, просідань поверхні внаслідок гірничих виробок тощо (за наявності).</p> <p>8. Основні джерела забруднення навколишнього середовища у т.ч. на прилеглих територіях (за наявності).</p> <p>9. Матеріали проектів (генеральні плани, фасади, перспективи, основні техніко-економічні показники) об'єктів, щодо яких прийнято рішення про будівництво на відповідній території, передпроектні пропозиції, схвалені органом містобудування та архітектури (за наявності).</p> <p>10. Інвентаризаційні дані щодо земельних ділянок, житлового фонду, установ і підприємств обслуговування, інших об'єктів (за наявності).</p>

Зам. інв. №	Зам. інв. №
Підп. та дата	
Зам. інв. №	

Зміна	Кіл.	Аркуш	№док.	Підп.	Дата

10.19/161.1 ПЗ

Аркуш

43

		<p>11. Інвестиційні наміри забудовників, які доцільно (недоцільно) урахувати у детальному плані території (за наявності).</p> <p>12. Перелік нерухомих об'єктів культурної спадщини.</p> <p>13. Відомості щодо територій, які мають статус земель історико-культурного призначення.</p> <p>14. Матеріали затверджених історико-архітектурного опорного плану з визначеними межами історичних ареалів та зон охорони пам'яток (за наявності).</p> <p>15. Матеріали курортологічних ресурсів і медичного зонування для курортних районів (за наявності).</p> <p>16. Проекти санітарно-захисних зон підприємств, зон санітарної охорони водозаборів, водоохоронних зон і прибережних захисних смуг водних об'єктів. (за наявності)</p> <p>17. Матеріали стосовно територій та зон із перевищенням нормативного рівня впливу електричних і магнітних полів, випромінювань і опромінювань, шумового впливу, забруднення хімічними, біологічними шкідливими речовинами, радіаційного забруднення (за наявності).</p> <p>18. Паспортні та інші дані про об'єкти комунального господарства, мережі й споруди транспортної та інженерної інфраструктури, гаражі та стоянки транспорту, організацію руху транспорту тощо (за наявності).</p>
13.1	Вихідні дані, збір яких що доручається замовнику	Картографічна основа у цифровій формі, як набір профільних геопросторових даних у місцевій системі координат, що має зв'язок із державною системою координат УСК-2000 відповідно до ДБН Б.2.2-3:2012, в масштабі 1: 2000.
14.	Необхідність попереднього розгляду замовником детального плану.	Забезпечити можливість здійснювати контроль за ходом та якістю виконання проектних робіт у ході нарад та зустрічей. За можливості виконавцю ДПТ електронну копію графічної частини проекту передати замовнику.
15.	Вимоги щодо забезпечення державних інтересів.	Отримати від Запорізької облдержадміністрації
16.	Вимоги з цивільної оборони (за окремим завданням)	Схема інженерно-технічних заходів цивільного захисту (цивільної оборони) населеного пункту на мирний час – виконати за окремим завданням, окремим проектом, відповідно до договору складеного між виконавцем та селищною радою. (Проект розробляється організацією, що має відповідну ліцензію).
17.	Перелік додаткових розділів та графічних матеріалів (із зазнач. масштабу), додаткові вимоги до змісту окремих розділів чи графічних матеріалів (за наявності)	Не потрібно.
18.	Перелік та кількість додаткових примірників графічних та текстових матеріалів, форма їх представлення	Надати 3 екземпляри проекту в паперовому вигляді. Один в електронному вигляді на електронну пошту.
19.	Формат представлення для матеріалів, які	- Текстові матеріали - .pdf, (на оптичних дисках в форматі офісних систем);

Зам. інв. №	Зам. інв. №
Підп. та дата	
Зам. інв. №	

Зміна	Кіл.	Аркуш	№ док.	Підп.	Дата

10.19/161.1 ПЗ

Аркуш

44

	передаються на магнітних носіях	- Графічні - .tiff, .jpg, .pdf, (на оптичних дисках в форматі геоінформаційних систем, що підтримують об'єкт-представлення геопросторових даних)
20.	Основні вимоги до програмного забезпечення, в тому числі геоінформаційних систем та технологій	Для Замовника: - для текстових матеріалів - Adobe (Acrobat) Reader, - для графічних - Microsoft Windows Photo Viewer, , Adobe Illustrator, Для розробника: - AutoCad.
21.	Додаткові вимоги	Не має

Додаток 2.

Схеми – Виколювання з затверджені містобудівної документації з зазначеним місцем проектної території

Головний архітектор
проекту



О.В. Швець

Начальник відділу містобудування
та архітектури, житлово-комунального
господарства, цивільного захисту
населення та оборонної роботи
райдержадміністрації –
головний архітектор району



О.В. Саврасова

Зам. інв. №	
Підп. та дата	
Зам. інв. №	

Зміна	Кіл.	Аркуш	№ док.	Підп.	Дата

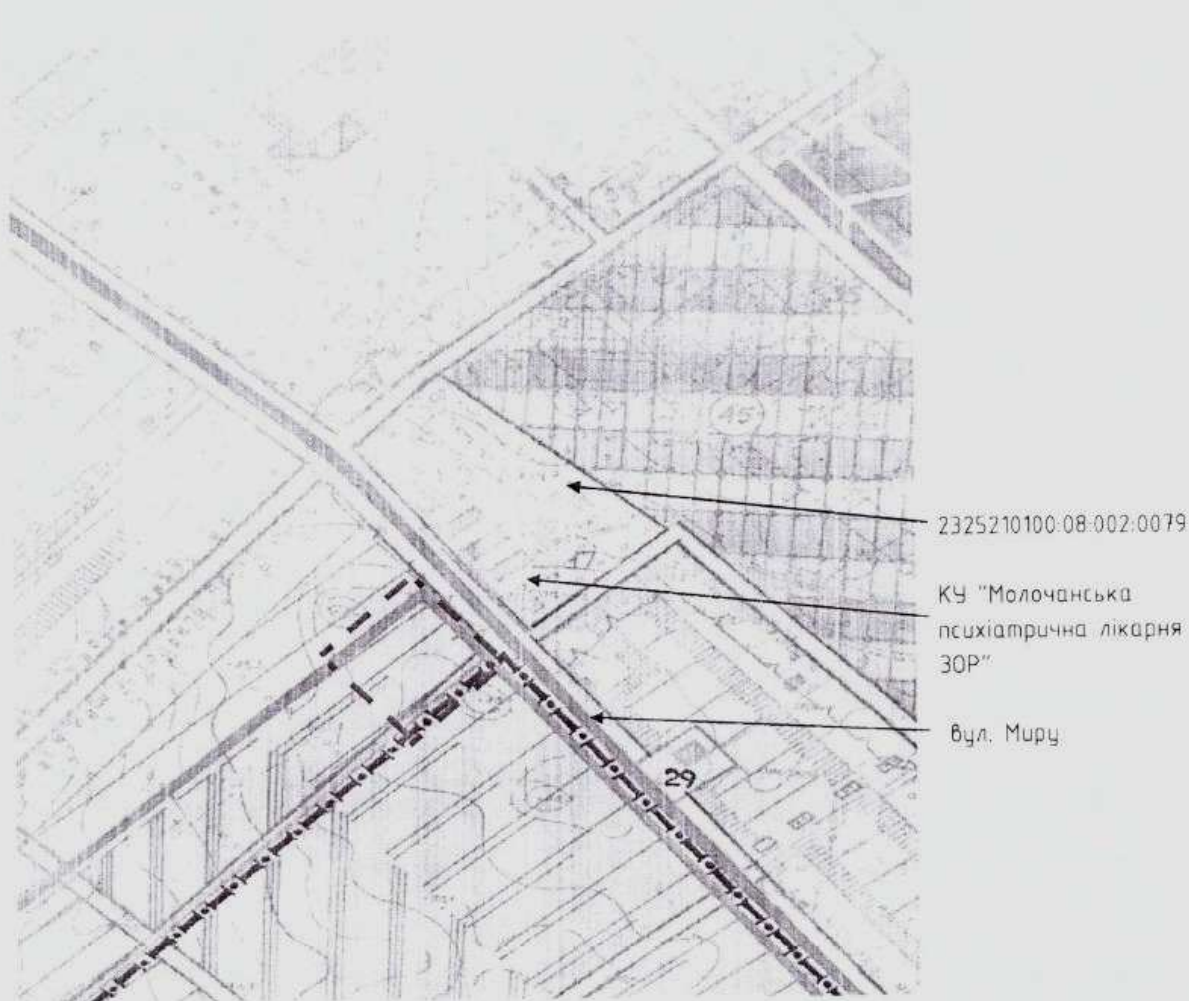
10.19/161.1 ПЗ

Аркуш

45

Формат А4

Копія фрагменту генерального плану м.Молочанськ
з нанесенням контуру території детального плану.



Начальник відділу містобудування
та архітектури, житлово-комунального
господарства, цивільного захисту населення
та оборонної роботи райдержадміністрації
головний архітектор району



О.В. Саврасова

Зам. інв. №	Зам. інв. №
Підп. та дата	
Зам. інв. №	

Зміна	Кіл.	Аркуш	№ док.	Підп.	Дата

10.19/161.1 ПЗ

Аркуш

46



МІНІСТЕРСТВО РЕГІОНАЛЬНОГО РОЗВИТКУ, БУДІВНИЦТВА
ТА ЖИТЛОВО-КОМУНАЛЬНОГО ГОСПОДАРСТВА УКРАЇНИ
АТЕСТАЦІЙНА АРХІТЕКТУРНО-БУДІВЕЛЬНА КОМІСІЯ

Серія АА

№ 002160

КВАЛІФІКАЦІЙНИЙ СЕРТИФІКАТ
відповідального виконавця окремих видів робіт (послуг),
пов'язаних із створенням об'єкта архітектури

архітектор
(підписувальна професія)

Виданий про те, що

Швець Олег Вікторович

(підписати, ім'я, по батькові)

пройшов(ла) професійну атестацію, що підтверджує його (її) відповідність кваліфікаційним вимогам у сфері діяльності, пов'язаної із створенням об'єктів архітектури, професійну спеціалізацію, необхідний рівень кваліфікації і знань.

Категорія: архітектор

Кваліфікаційний сертифікат видано згідно з рішенням Атестаційної архітектурно-будівельної комісії (далі - Комісія) від

№

(рішенням відповідної

секції Комісії

від

23.06.2014 № 5-14-м

, затвердженням президією

Комісії 24.06.2014 № 31-А).

Зареєстрований у реєстрі атестованих осіб 24 червня 2014 року
за № 2160

Роботи (послуги), пов'язані із створенням об'єктів архітектури, спроможність виконання яких визначено кваліфікаційним сертифікатом:

Розроблення містобудівної документації

Дата видачі 27 червня 2014 року

Голова (підписати, ім'я, по батькові) Атестаційної
архітектурно-будівельної комісії



(підпис)

Чижовський Олександр Павлович

(підписати, ім'я, по батькові)

Держказ. РСФ. Зам. 3044 2013 п. IV-м

Зам. інв. №	
Підп. та дата	
Зам. інв. №	

Зміна	Кіл.	Аркуш	№ док.	Підп.	Дата

10.19/161.1 ПЗ

Аркуш

47

Формат А4